

# Tefal®

راهنمای عملکرد اتو مدل  
SV8060



تنها گارانتی معتبر محصولات **تفال** در ایران

قبل از شروع کار با دستگاه دفترچه راهنما را با دقت مطالعه فرمایید.

## دفترچه راهنمای اتو تفال

مدل SV8060

قدرت 2800 وات

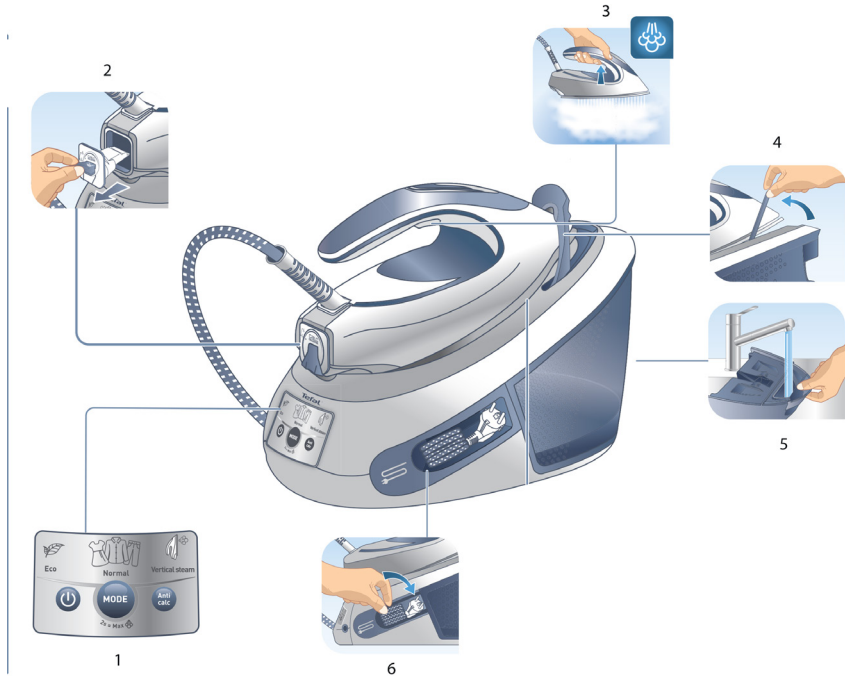
### حفاظت های مهم:

- قبل از استفاده لوازم برقی اقدامات احتیاطی اساسی از جمله موارد زیر را رعایت کنید.
- \* از دستگاه به غیر از کاربرد مورد نظر خود، استفاده دیگری نکنید.
- \* از این دستگاه در فضای بیرون از خانه استفاده نکنید.
- \* خدمات پس از فروش این دستگاه هیچ گونه مسئولیتی در قبال آسیب های ناشی از استفاده نادرست این دستگاه را قبول نخواهد کرد.
- \* دستگاه به هیچ عنوان در دسترس کودکان و افراد ناتوان قرار نگیرد، در صورت نزدیک شدن کودکان و افراد ناتوان به دستگاه نظارت از نزدیک ضروری است.
- \* کودکان باید سرپرستی و نظارت شوند تا اطمینان حاصل شود که با وسیله بازی نمی کنند.
- \* سیم دستگاه را در سطح داغ، لبه میز و یا برعکس رها نکنید.
- \* همیشه با دستگاه روی سطح صاف، جامد، تمیز و خشک کار کنید.
- \* قطعات دستگاه را تحت هیچ شرایطی باز نکنید.
- \* لوازم خانگی تفال تمام استانداردهای ایمنی را رعایت کرده است، بنابراین در صورتی که سیم و یا بدنه دستگاه آسیب دید، حتما به خدمات پس از فروش شرکت زینو تجارت الوند، نمایندگی های مجاز و یا افراد کار بلد برای تعمیر دستگاه مراجعه نمایید، به هیچ عنوان خودتان تعمیرات دستگاه را انجام ندهید.
- \* هرگز با دست مرطوب با دستگاه کار نکنید.
- \* برای استفاده از لوازم جانبی فقط از لوازمی که توسط سازنده دستگاه توصیه می شود استفاده کنید.

### اخطار

- \* دستگاه را از کودکان دور نگه دارید.
- \* بسته بندی دستگاه را به درستی از آن جدا کنید.
- \* لطفا بسته بندی دستگاه را در زباله بازیافت بریزید.
- \* تمامی برچسب های کف دستگاه را جدا کنید.
- \* قبل از استفاده کف اتو را تمیز کنید.
- \* این دستگاه فقط برای مصارف خانگی مناسب می باشد.
- \* قبل از استفاده بررسی کنید که ولتاژ پریز برق با دستگاه مطابقت داشته باشد.
- \* توصیه می شود این دستگاه را در مکان هایی که دارای سیم ارت می باشد استفاده کنید.
- \* قبل از اتصال کابل دستگاه به منبع برق از خشک بودن آن مطمئن شوید.
- \* هنگام استفاده از دستگاه مطمئن شوید جسم سنگینی روی کابل دستگاه قرار ندارد.
- \* دستگاه را در زمان استفاده به صورتی قرار دهید تا احتمال افتادن دستگاه وجود نداشته باشد و خطری شما را تهدید نکند.
- \* هرگز سیم برق را با دست های مرطوب به منبع برق وصل نکنید.

## معرفی دستگاه:



- ۱ - صفحه تنظیمات
- ۲ - فیلتر رسوب گیر
- ۳ - کلید بخار
- ۴ - قفل دستگاه
- ۵ - مخزن آب
- ۶ - سیم برق

## قبل از استفاده :

قبل از اتصال دستگاه به برق ، مخزن آب را از دستگاه جدا کرده و از آب شیر تا حداکثر قسمت **MAX** پر نمایید سپس مخزن آب را جای خود قرار دهید.



سپس سیم برق را به پریز متصل و دستگاه را روشن نمایید ، چراغ روی دسته اتو شروع به چشمک زدن می نماید . حداکثر بعد از ۲ دقیقه چراغ چشمک زن ثابت شده و دستگاه آماده اتو کشیدن شود .



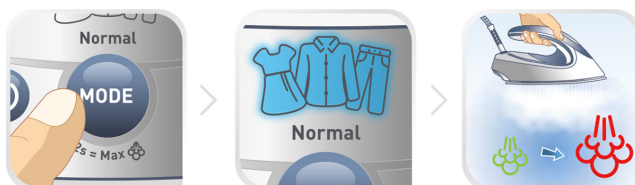
## : ECO

در وضعیت **Eco** با کمترین سطح مصرف انرژی از بهترین عملکرد دستگاه بهرمنده می شوید . با فشار دادن دکمه **MODE** حالت **ECO** فعال نمایید . در این حالت به کاهش مصرف انرژی می توان از بخار و دمای متوسط استفاده کرد .



## : NORMAL حالت نرمال

فشاردن دکمه **MODE** حالت نرمال را فعال نمایید . در این حالت دستگاه بخار قوی و دمای بالاتری را تولید می کند .

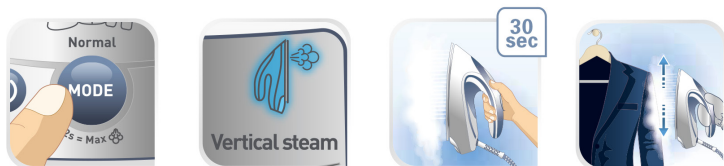


برای تولید بخار بیشتر به صورت افقی، دکمه بخار را همانند تصویر زیر، سه بار به صورت متوالی فشار داده و رها کنید.



## Vertical steam بخاردهی عمودی :

برای بخاردهی عمودی با فشردن کلید **MODE**، برنامه **Vertical steam** را فعال نمایید بعد از ۳۰ ثانیه دستگاه آماده استفاده می باشد.



برای برگشت از حالت عمودی به نرمال دکمه **MODE** را فشار داده و ۲ ثانیه نگه دارید.



\* حتما توجه نمایید که این دستگاه فقط بر روی مخزن و یا روی سطح صاف قرار داده شود.



## AUTO-OFF خاموشی خودکار :

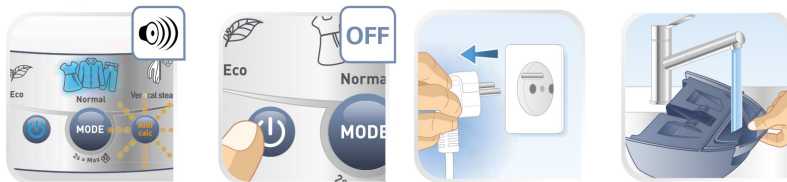
در صورتیکه دستگاه مدتی بدون استفاده قرار گیرد بعد از ۸ دقیقه به صورت خودکار در حالت استند بای قرار گرفته و شروع به کاهش دما نموده و بعد از ۳۰ دقیقه به طور کامل خاموش می شود و برای استفاده مجدد باید دکمه **ON/OFF** را فشار داده و منتظر بمانید تا دستگاه آماده استفاده شود.



### شستشو و رسوب گیری دستگاه :

زمانیکه چراغ هشداررسوب **Anti calc** روی صفحه تنظیمات روشن می شود دستگاه را به صورت ذیل رسوب گیری نمایید.

۱ - دستگاه را خاموش و از پریز برق جدا نمایید ، سپس مخزن را آب شیر پر کرده و در جای خود قرار دهید .



۲ - اتو را به صورت افقی در محل مناسبی نگه داشته ، به مدت ۳ ثانیه کلید **Anti calc** را فشار دهید ، تا بخار و رسوبات خارج از اتو خارج شوند ، منتظر بمانید تا چراغ **Anti calc** خاموش شود .



۳ - دستگاه را خاموش کرده واز برق جدا نمایید ، فیلتر رسوبگیر را از دستگاه جدا کرده و با آب شستشو دهید . فیلتر را در جای خود قرار داده و همانند تصویر قفل نمایید .

# Tefal®



\* حتما توجه نمایید ، برای تمیز کردن کف اتو و بدنه دستگاه فقط از ابر مرطوب به آب استفاده شود .



## ضمانت‌نامه GUARANTEE

## شرکت زینو تجارت

ساحل اروند ( سهامی خاص )

زینو گارانتی، تنها گارانتی معتبر محصولات **تفال** در ایران



### مشتری گرامی

لطفا در هنگام خرید کالا به نکات زیر دقت فرمایید:

- ۱- استفاده از خدمات پس از فروش صرفا با ارائه کارت ضمانت نامه صورت می پذیرد لذا در حفظ و نگهداری آن کوشا باشید.
- ۲- کالا از لحاظ ظاهری سالم و کامل تحویل گرفته شود. کمبود لوازم جانبی شامل گارانتی نمی شود.
- ۳- هرگونه صدمات ناشی از تعمیر توسط افراد غیر مجاز، حمل و نقل، شکستگی، استفاده نادرست، نوسانات برق و تغییر رنگ شامل گارانتی نمی باشد.
- ۴- لوازم جانبی و قطعات مصرفی مانند تیغه، شبکه، باتری، کویل، فیلتر و ... مشمول گارانتی نمی باشد.
- ۵- از شستشوی قطعات فلزی در ماشین ظرفشویی خودداری نموده و برای شست و شو صرفا از مایع ظرفشویی استفاده نمایید.
- ۶- جهت اطلاع از مراکز معتبر و نحوه دریافت خدمات پس از فروش با شماره ۰۱۰۳۹۰۸۸۷۰۲۱-۰۲۱ و ۰۲۱۰۳۹۷۳۴۳۰۲۰ تماس حاصل نمایید.



### توجه:

لطفا قبل از اولین استفاده ، دفترچه راهنمای  
محمول را در سایت شرکت زینو تجارت مطالعه نمایید.  
[www.zino-group.com](http://www.zino-group.com)



Info@zino-group.com

نشانی: تهران، خیابان میرزای شیرازی، نزدیکی به تقاطع خیابان شهید بهشتی، کوچه شهدا، پلاک ۱۹، طبقه ۵