

Tefal®

راهنمای عملکرد اتو مدل
FV9835



تنها گارانتی معتبر محصولات **تفال** در ایران

قبل از شروع کار با دستگاه دفترچه راهنما را با دقت مطالعه فرمایید.

دفترچه راهنمای اتو تفال

مدل FV9835

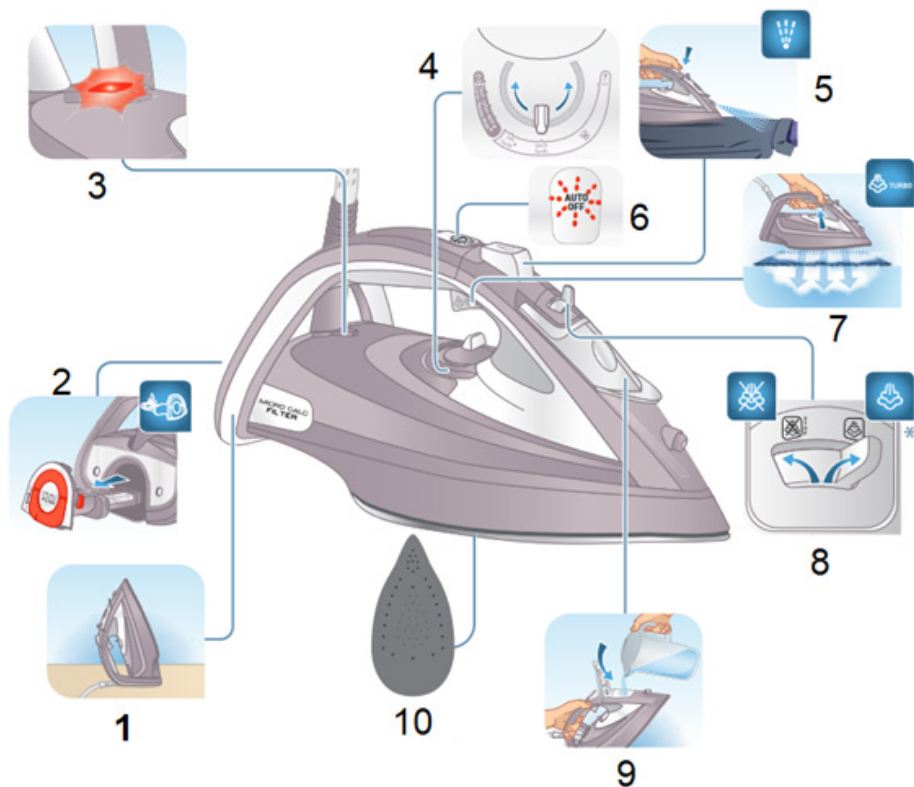
قدرت 3000 وات

حفاظت های مهم:

- قبل از استفاده لوازم برقی اقدامات احتیاطی اساسی از جمله موارد زیر را رعایت کنید.
- * از دستگاه به غیر از کاربرد مورد نظر خود، استفاده دیگری نکنید.
- * از این دستگاه در فضای بیرون از خانه استفاده نکنید.
- * خدمات پس از فروش این دستگاه هیچ گونه مسئولیتی در قبال آسیب های ناشی از استفاده نادرست این دستگاه را قبول نخواهد کرد.
- * دستگاه به هیچ عنوان در دسترس کودکان و افراد ناتوان قرار نگیرد، در صورت نزدیک شدن کودکان و افراد ناتوان به دستگاه نظارت از نزدیک ضروری است.
- * کودکان باید سرپرستی و نظارت شوند تا اطمینان حاصل شود که با وسیله بازی نمی کنند.
- * سیم دستگاه را در سطح داغ، لبه میز و یا برعکس رها نکنید.
- * همیشه با دستگاه روی سطح صاف، جامد، تمیز و خشک کار کنید.
- * قطعات دستگاه را تحت هیچ شرایطی باز نکنید.
- * لوازم خانگی تفال تمام استانداردهای ایمنی را رعایت کرده است، بنابراین در صورتی که سیم و یا بدنه دستگاه آسیب دید، حتما به خدمات پس از فروش شرکت زینو تجارت الوند، نمایندگی های مجاز و یا افراد کار بلد برای تعمیر دستگاه مراجعه نمایید، به هیچ عنوان خودتان تعمیرات دستگاه را انجام ندهید.
- * هرگز با دست مرطوب با دستگاه کار نکنید.
- * برای استفاده از لوازم جانبی فقط از لوازمی که توسط سازنده دستگاه توصیه می شود استفاده کنید.

اخطار

- * دستگاه را از کودکان دور نگه دارید.
- * بسته بندی دستگاه را به درستی از آن جدا کنید.
- * لطفا بسته بندی دستگاه را در زباله بازیافت بریزید.
- * تمامی برچسب های کف دستگاه را جدا کنید.
- * قبل از استفاده کف اتو را تمیز کنید.
- * این دستگاه فقط برای مصارف خانگی مناسب می باشد.
- * قبل از استفاده بررسی کنید که ولتاژ پریز برق با دستگاه مطابقت داشته باشد.
- * توصیه می شود این دستگاه را در مکان هایی که دارای سیم ارت می باشد استفاده کنید.
- * قبل از اتصال کابل دستگاه به منبع برق از خشک بودن آن مطمئن شوید.
- * هنگام استفاده از دستگاه مطمئن شوید جسم سنگینی روی کابل دستگاه قرار ندارد.
- * دستگاه را در زمان استفاده به صورتی قرار دهید تا احتمال افتادن دستگاه وجود نداشته باشد و خطری شما را تهدید نکند.
- * هرگز سیم برق را با دست های مرطوب به منبع برق وصل نکنید.



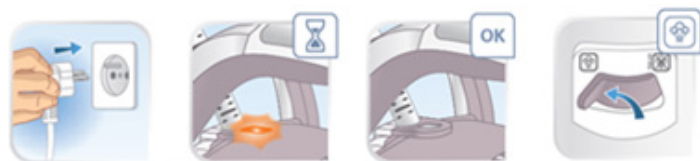
- ۱- پایه دستگاه : دستگاه به صورت عمودی بر روی پایه قرار می گیرد .
- ۲- فیلتر ضد رسوب میکرو (MICRO CALC FILTER)
- ۳- چراغ راهنمای زمان استفاده دستگاه
- ۴- درجه تنظیم حرارت دستگاه
- ۵- دکمه پاشیدن آب
- ۶- چراغ خاموشی خودکار (AUTO OFF)
- ۷- دکمه بخار قوی (TURBO)
- ۸- دکمه تعیین وضعیت بخار / عدم بخار
- ۹- ورودی آب به دستگاه
- ۱۰- کف دستگاه

راهنمای را اندازی و استفاده از دستگاه :

۱ - قبل از اتصال دستگاه به پریز برق دستگاه را در حالت عدم بخار قرار داده و دستگاه را تا علامت **MAX** از آب پر و درب ورودی آب را ببندید .



۲- درجه حرارت مورد نظر را در حالیکه دستگاه همچنان در حالت عدم بخار می باشد تنظیم کرده و دستگاه را به پریز برق متصل و منتظر شده تا چراغ دستگاه خاموش شود ، سپس دستگاه را در حالت بخار قرار داده و شروع به استفاده نمایید .



زمانیکه دستگاه در وضعیت حالت بخار قرار دارد ، درجه حرارت باید در وضعیت **Wool ، Cotton** ، **Linen** ، قرار داده شود ، دستگاه در درجه حرارت **Silk و Synth** بخار دهی ندارد .



انواع درجه حرارت	ترجمه	موارد استفاده
Synth	الیاف مصنوعی	حرارت پایین ، بخاردهی ندارد ، بهتر است در این حالت اتو در وضعیت عدم بخار باشد
Silk	لباس های حریری و ظریف	حرارت پایین ، بخاردهی ندارد ، بهتر است در این حالت اتو در وضعیت عدم بخار باشد
Wool	لباس های پشمی و مشابه پشمی	حرارت متوسط ، دارای بخار متوسط ، اتو باید در وضعیت حالت بخار باشد
Cotton	لباس های پنبه ای	حرارت بالا ، دارای بخار قوی ، اتو باید در وضعیت حالت بخار باشد
linen	لباس های کتانی	حرارت بالا ، دارای بخار قوی ، اتو باید در وضعیت حالت بخار باشد

حالت TURBO / بخار قوی

برای صاف کردن چروکهای عمیق می توان از حالت توربو با سه برابر قدرت بخار به صورت ذیل استفاده کرد :

۱ - درجه حرارت دستگاه را در حالت MAX قرار داده در صورتی که چراغ دستگاه روشن شد ، منتظر شده تا چراغ خاموش شود ، سپس با فشردن دکمه زیر دسته دستگاه ، می توان از بخار قوی به صورت لحظه ای استفاده کرد .



* جهت جلوگیری از نشست آب به دلیل تجمع بخار در مخزن دستگاه ، حتما دکمه توربو با فاصله ۵ ثانیه ای فشرده شود .

زمان استاندارد برای استفاده از حالت توربو به صورت ایستاده ۱ ثانیه می باشد و حتما بعد از یک ثانیه ، اتو را به صورت افقی برگردانده و بعد از ۳ ثانیه مجدداً به صورت ایستاده استفاده نمایید .



حالت عدم بخار :

۱- دستگاه را در حالت عدم بخار قرار داده و شروع به استفاده نمایید .



شستشو و رسوب گیری دستگاه :

* فیلتر ضد رسوب میکرو :

- رسوب گیری این قطعه از اتو باید به طور متوسط ۲ بار در سال (هر ۶ ماه) انجام شود .
- ۱ - ابتدا آب دستگاه را خالی کرده و قطعه رسوب گیر را همانند تصویر ذیل از اتو جدا نمایید (رسوب گیر را به آرامی به سمت بالا چرخانده و از دستگاه خارج نمایید) .
 - ۲ - قطعه رسوب گیر را تا ارتفاع مشخص شده ، به مدت ۲ ساعت در یک لیوان آب قرار داده و سپس با آب کاملاً شسته و مجدداً همانند تصویر در دستگاه قرار دهید . (قطعه رسوب گیر را در درون دستگاه قرارداده و به سمت راست بچرخانید) .



* دقت نمایید که از دستگاه بدون قطعه رسوب گیر استفاده نشود .



* شستشوی سوپاپ بخار :

- رسوب گیری سوپاپ بخار اتو باید یک بار در ماه (۱۲ بار در سال) انجام شود .
- ۱ - ابتدا آب دستگاه را خالی کرده و سوپاپ بخار را همانند تصویر ذیل از اتو جدا نمایید .
 - ۲ - قطعه را تا ارتفاعی که در تصویر مشخص شده به مدت ۴ ساعت در آبلیمو قرار دهید .
 - ۳ - بعد زمان مشخص شده قسمت پایینی قطعه را با آب شستشو داده و همانند تصویر در جای خود قرار دهید .



شستشوی منافذ بخار کف دستگاه :

خروجی های بخار کف دستگاه به طور متوسط ۳ بار در سال (هر ۴ ماه) نیاز به شستشو دارند .

۱ - ابتدا مخزن آب را تا نشانگر MAX پر کرده و درجه حرارت را در حالت MAX قرار داده و بعد از خاموش شدن چراغ دستگاه سیم برق را از پریز جدا کرده و دستگاه جهت خروج آب ، در جای مناسبی به صورت افقی نگه داشته شود .

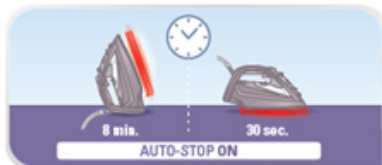
۲ - سوپاپ بخار را همانند تصویر از طرفین گرفته و از دستگاه جدا کنید .
(در این حالت آب موجود در دستگاه به همراه بخار از دستگاه خارج و باعث خروج رسوب از کف دستگاه می گردد) .

۳ - بعد از خروج کامل آب از دستگاه ، سوپاپ بخار را در جای خود قرار داده و مجدداً به پریز برق متصل و همانند تصویر ۲ دقیقه زمان داده شود تا دستگاه کاملاً خشک شود .



۴ - دستگاه را از پریز برق جدا کرده بعد از کاهش دما ، کف دستگاه با یک قطعه ابر نرم تمیز شود .
هشدار :

- ۱ - زمانی که دستگاه روشن است حتماً به صورت ایستاده قرار داده شود .
- ۲ - در زمان پر کردن مخزن آب ، دستگاه به برق متصل نباشد .
- ۳ - در صورتی که دستگاه بدون استفاده به حالت ایستاده قرار گیرد به صورت اتوماتیک بعد از ۸ دقیقه و اگر به حالت افقی باشد بعد از ۳۰ ثانیه خاموش و دمای دستگاه کاهش می یابد و چراغ نشان گر خاموشی به حالت چشمک زن تغییر می یابد .
توجه : به علت تفاوت موجود در الیافت انواع پارچه ، جهت جلوگیری از تغییر حالت پارچه ، قراردادن اتو به صورت افقی توصیه نمی گردد .



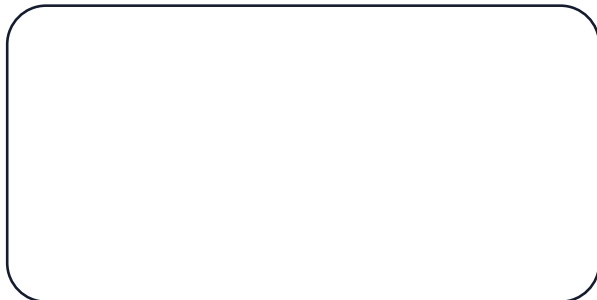
۵ - برای تمیز کردن کف و رسوب گیری دستگاه فقط از آب و ابر نرم استفاده شود . به هیچ عنوان از مواد شوینده ، سرکه ، اسکاچ ، سیم ظرفشویی و ... برای درون و بیرون دستگاه استفاده نشود .



ضمانت نامه GUARANTEE

شرکت زینو تجارت

ساحل اروند (سهامی خاص)



مشتری گرامی

لطفا در هنگام خرید کالا به نکات زیر دقت فرمایید:

- ۱- استفاده از خدمات پس از فروش صرفا با ارائه کارت ضمانت نامه صورت می پذیرد لذا در حفظ و نگهداری آن کوشا باشید.
- ۲- کالا از لحاظ ظاهری سالم و کامل تحویل گرفته شود. کمبود لوازم جانبی شامل گارانتی نمی باشد.
- ۳- هرگونه ضمانت نامسی از تعمیر توسط افراد غیر مجاز، حمل و نقل، خشکسنگی، استفاده نادرست، وسایل برق و تغییر رنگ شامل گارانتی نمی باشد.
- ۴- لوازم جانبی و قطعات مصرفی مانند تسمه، شیشه، باطری، کویل، فیلتر و ... مشمول گارانتی نمی باشد.
- ۵- از شناسایی قطعات فاسدی در ماشین فرقیونی خوداری نموده و برای شناسایی صرفا از منبع فرقیونی استفاده ننمایید.
- ۶- جهت اطلاع از مراکز معتبر و نحوه دریافت خدمات پس از فروش با شماره نمایند.

**توجه: دفترچه راهنمای موجود در جعبه محصولات، برای گروه محصول کنجین گرانچه اند
بنابراین برای مطابقت دستگاه و متعلقات از مشابهت کدمنترج در
روی جعبه و کد موجود در دفترچه راهنما اطمینان حاصل نمایید.**



صدای مشتری
۱۳۳۴۵۶



www.zino-group.com

دفتر مرکزی: تهران، خیابان مطهری، بعد از چهار راه سهروردی، پلاک ۶۸، واحد ۱۰۲
کد پستی: ۱۵۶۶۷۸۴۶۱۱
دورنما: ۰۲۶۳۱۷۰۸۶۰۲۱ (۰۲۱)
تلفن: ۰۲۱-۸۸۴۴۲۴۱۰-۱۲ (۰۲۱)