

Tefal®

راهنمای عملکرد اتو مدل
GV9230



تنها گارانتی معتبر محصولات **تفال** در ایران

قبل از شروع کار با دستگاه دفترچه راهنما را با دقت مطالعه فرمایید.

دفترچه راهنمای اتو تفال

مدل GV9230

قدرت 2600 وات

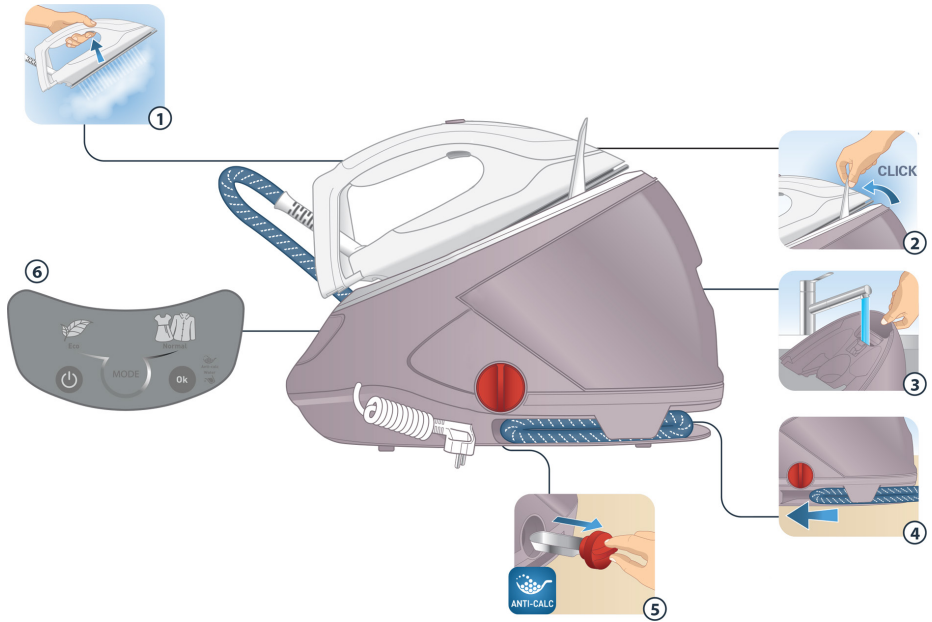
حفاظت های مهم:

- قبل از استفاده لوازم برقی اقدامات احتیاطی اساسی از جمله موارد زیر را رعایت کنید.
- * از دستگاه به غیر از کاربرد مورد نظر خود، استفاده دیگری نکنید.
- * از این دستگاه در فضای بیرون از خانه استفاده نکنید.
- * خدمات پس از فروش این دستگاه هیچ گونه مسئولیتی در قبال آسیب های ناشی از استفاده نادرست این دستگاه را قبول نخواهد کرد.
- * دستگاه به هیچ عنوان در دسترس کودکان و افراد ناتوان قرار نگیرد، در صورت نزدیک شدن کودکان و افراد ناتوان به دستگاه نظارت از نزدیک ضروری است.
- * کودکان باید سرپرستی و نظارت شوند تا اطمینان حاصل شود که با وسیله بازی نمی کنند.
- * سیم دستگاه را در سطح داغ، لبه میز و یا برعکس رها نکنید.
- * همیشه با دستگاه روی سطح صاف، جامد، تمیز و خشک کار کنید.
- * قطعات دستگاه را تحت هیچ شرایطی باز نکنید.
- * لوازم خانگی تفال تمام استانداردهای ایمنی را رعایت کرده است، بنابراین در صورتی که سیم و یا بدنه دستگاه آسیب دید، حتما به خدمات پس از فروش شرکت زینو تجارت الوند، نمایندگی های مجاز و یا افراد کار بلد برای تعمیر دستگاه مراجعه نمایید، به هیچ عنوان خودتان تعمیرات دستگاه را انجام ندهید.
- * هرگز با دست مرطوب با دستگاه کار نکنید.
- * برای استفاده از لوازم جانبی فقط از لوازمی که توسط سازنده دستگاه توصیه می شود استفاده کنید.

اخطار

- * دستگاه را از کودکان دور نگه دارید.
- * بسته بندی دستگاه را به درستی از آن جدا کنید.
- * لطفا بسته بندی دستگاه را در زباله بازیافت بریزید.
- * تمامی برچسب های کف دستگاه را جدا کنید.
- * قبل از استفاده کف اتو را تمیز کنید.
- * این دستگاه فقط برای مصارف خانگی مناسب می باشد.
- * قبل از استفاده بررسی کنید که ولتاژ پریز برق با دستگاه مطابقت داشته باشد.
- * توصیه می شود این دستگاه را در مکان هایی که دارای سیم ارت می باشد استفاده کنید.
- * قبل از اتصال کابل دستگاه به منبع برق از خشک بودن آن مطمئن شوید.
- * هنگام استفاده از دستگاه مطمئن شوید جسم سنگینی روی کابل دستگاه قرار ندارد.
- * دستگاه را در زمان استفاده به صورتی قرار دهید تا احتمال افتادن دستگاه وجود نداشته باشد و خطری شما را تهدید نکند.
- * هرگز سیم برق را با دست های مرطوب به منبع برق وصل نکنید.

معرفی دستگاه:



- ۱ - دکمه بخار
- ۲ - سیستم قفل دستگاه
- ۳ - مخزن آب
- ۴ - محل نگهداری سیم بخار
- ۵ - رسوب گیر
- ۶ - صفحه تنظیمات

قبل از استفاده :

قبل از اتصال دستگاه به برق ، مخزن آب را از دستگاه جدا کرده و از آب شیر پر کنید . سپس سیم برق را به پریز متصل و دستگاه را روشن نمایید ، چراغ دستگاه شروع به چشمک زدن می کند . بعد از ثابت شده چراغ دستگاه آماده استفاده می باشد . (برای تولید بخار دکمه زیر دستگاه را فشار دهید)



* برای تولید حجم بخار بیشتر در حالت افقی ، دکمه بخار را همانند تصویر مقابل ، سه باره صورت متوالی فشار داده و رها کنید .



* در صورت اتمام آب موجود در مخزن دستگاه ، چراغ نشانگر کاهش آب به صورت تصویر مقابل روشن می شود . در این زمان دستگاه را خاموش کرده و از پریز برق جدا نمایید . مخزن آب را از دستگاه جدا کرده و از شیر آب پر نمایید و مجدد دستگاه را راه اندازی شود .

تنظیمات دما و بخار :

برای تغییر وضعیت بخار و دما (**Eco** و **Normal**) ، در صفحه تنظیمات روی مخزن آب ، دکمه **MODE** را فشار دهید

در این زمان چراغ وضعیت انتخاب شده روشن می شود ، در صورتی که چراغ نشانگر وضعیت فعال در حالت چشمک زدن بود ، منتظر بمانید تا ثابت شده و سپس شروع به استفاده نمایید .

: ECO

در وضعیت **Eco** با کمترین سطح مصرف انرژی از بهترین عملکرد دستگاه بهرمنده می شوید .



Auto-off خاموشی خودکار :

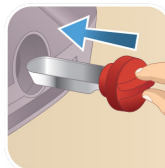
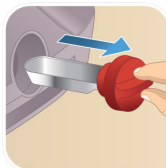
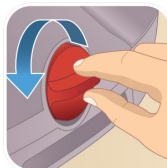
در صورتیکه دستگاه مدتی بدون استفاده قرار گیرد بعد از ۸ دقیقه به صورت خودکار خاموش می شود و برای استفاده مجدد باید دکمه **ON / OFF** را فشار داده و منتظر بمانید تا دستگاه آماده استفاده شود .



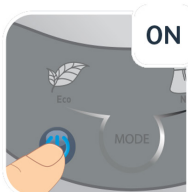
شستشو و رسوبگیری دستگاه :

زمانیکه چراغ هشدار رسوب روی صفحه تنظیمات روشن شود دستگاه را به صورت ذیل رسوب گیری نمایید :

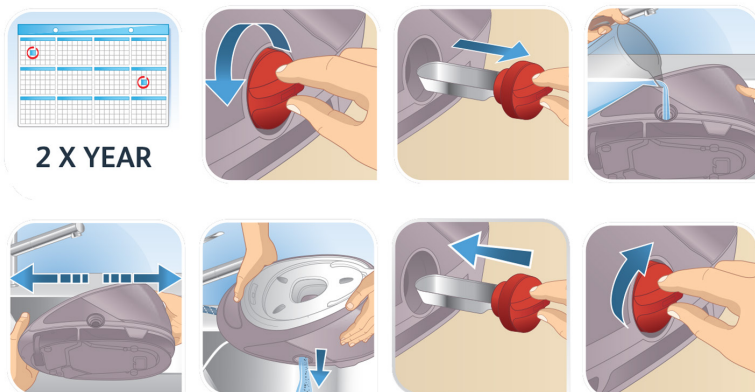
۱ - دستگاه را خاموش و از پریز برق جدا نمایید ، بعد از خنک شدن دستگاه فیلتر رسوب گیر روی مخزن بخار را همانند تصویر باز و از دستگاه خارج نمایید ، فیلتر را با آب شسته و در جای خود قرار دهید .



سپس دستگاه را روشن کرده و برای خاموش کردن چراغ نارنجی رنگ **Anti-calc** چند ثانیه دکمه **Ok** را فشرده و نگه دارید .



۲ - شستن مخزن بخار دستگاه را دو بار در سال به صورت ذیل انجام دهید :
ابتدا دستگاه را خاموش و از پریز برق جدا نمایید ، بعد از پایین آمدن دمای دستگاه ، فیلتر رسوب گیر را به همانند تصویر ذیل از مخزن بخار جدا و از همان محل حدود ۰,۵ لیتر آب در مخزن ریخته و در جای مناسبی به سمت چپ و راست حرکت دهید ، سپس آب را از جای فیلتر رسوب خالی نمایید .
فیلتر رسوب گیر را در جای خود قرار دهید ، دستگاه آماده استفاده می باشد .



حتما توجه نمایید ، برای تمیز کردن کف اتو و بدنه دستگاه فقط از ابر مرطوب به آب استفاده شود .



ضمانت‌نامه GUARANTEE

شرکت زینو تجارت

ساحل اروند (سهامی خاص)

زینو گارانتی، تنها گارانتی معتبر محصولات **تفال** در ایران



مشتری گرامی

لطفا در هنگام خرید کالا به نکات زیر دقت فرمایید:

- 1- استفاده از خدمات پس از فروش صرفا با ارائه کارت ضمانت نامه صورت می پذیرد لذا در حفظ و نگهداری آن کوشا باشید.
- 2- کالا از لحاظ ظاهری سالم و کامل تحویل گرفته شود. کمبود لوازم جانبی شامل گارانتی نمی شود.
- 3- هرگونه صدمات ناشی از تعمیر توسط افراد غیر مجاز، حمل و نقل، شکستگی، استفاده نادرست، نوسانات برق و تغییر رنگ شامل گارانتی نمی باشد.
- 4- لوازم جانبی و قطعات مصرفی مانند تیغه، شبکه، باتری، کویل، فیلتر و ... مشمول گارانتی نمی باشد.
- 5- از شستشوی قطعات فلزی در ماشین ظرفشویی خودداری نموده و برای شست و شو صرفا از مایع ظرفشویی استفاده نمایید.
- 6- جهت اطلاع از مراکز معتبر و نحوه دریافت خدمات پس از فروش با شماره ۰۱۰۳۹۰۸۸۷۰۲۱- و ۰۲۱۰۳۹۷۳۴۳۰۲۰ تماس حاصل نمایید.



توجه:

لطفا قبل از اولین استفاده ، دفترچه راهنمای
محمول را در سایت شرکت زینو تجارت مطالعه نمایید.
www.zino-group.com



Info@zino-group.com

نشانی: تهران، خیابان میرزای شیرازی، نزدیکی به تقاطع خیابان شهید بهشتی، کوچه شهدا، پلاک ۱۹، طبقه ۵