

# Tefal®

راهنمای عملکرد اتو مدل  
GV9821



تنها گارانتی معتبر محصولات **تفال** در ایران

قبل از شروع کار با دستگاه دفترچه راهنما را با دقت مطالعه فرمایید.

## دفترچه راهنمای اتو تفال

مدل GV9821

قدرت 3000 وات

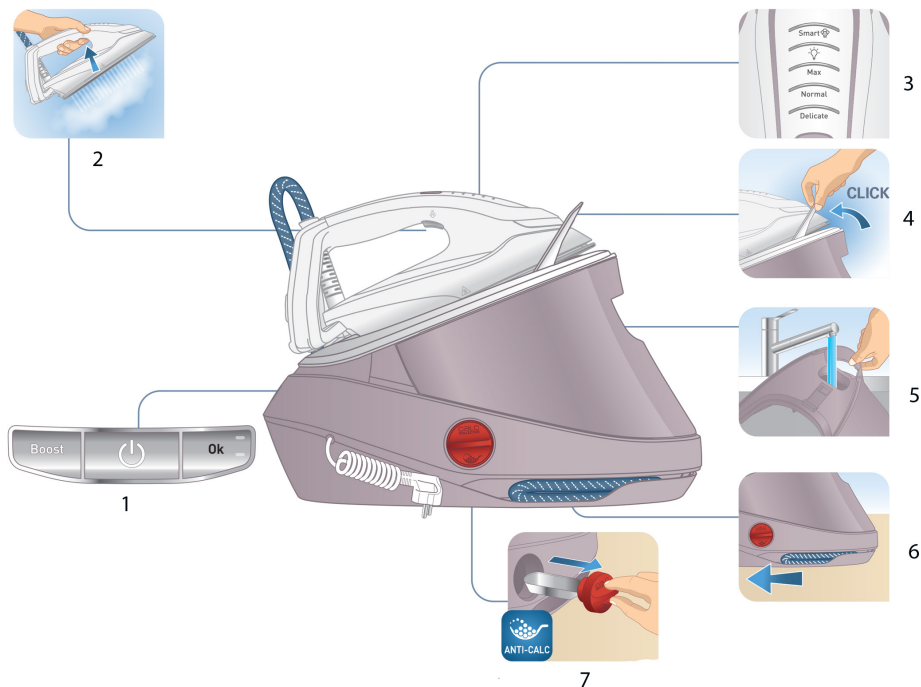
### حفاظت های مهم:

- قبل از استفاده لوازم برقی اقدامات احتیاطی اساسی از جمله موارد زیر را رعایت کنید.
- \* از دستگاه به غیر از کاربرد مورد نظر خود، استفاده دیگری نکنید.
- \* از این دستگاه در فضای بیرون از خانه استفاده نکنید.
- \* خدمات پس از فروش این دستگاه هیچ گونه مسئولیتی در قبال آسیب های ناشی از استفاده نادرست این دستگاه را قبول نخواهد کرد.
- \* دستگاه به هیچ عنوان در دسترس کودکان و افراد ناتوان قرار نگیرد، در صورت نزدیک شدن کودکان و افراد ناتوان به دستگاه نظارت از نزدیک ضروری است.
- \* کودکان باید سرپرستی و نظارت شوند تا اطمینان حاصل شود که با وسیله بازی نمی کنند.
- \* سیم دستگاه را در سطح داغ، لبه میز و یا برعکس رها نکنید.
- \* همیشه با دستگاه روی سطح صاف، جامد، تمیز و خشک کار کنید.
- \* قطعات دستگاه را تحت هیچ شرایطی باز نکنید.
- \* لوازم خانگی تفال تمام استانداردهای ایمنی را رعایت کرده است، بنابراین در صورتی که سیم و یا بدنه دستگاه آسیب دید، حتماً به خدمات پس از فروش شرکت زینو تجارت الوند، نمایندگی های مجاز و یا افراد کار بلد برای تعمیر دستگاه مراجعه نمایید، به هیچ عنوان خودتان تعمیرات دستگاه را انجام ندهید.
- \* هرگز با دست مرطوب با دستگاه کار نکنید.
- \* برای استفاده از لوازم جانبی فقط از لوازمی که توسط سازنده دستگاه توصیه می شود استفاده کنید.

### اخطار

- \* دستگاه را از کودکان دور نگه دارید.
- \* بسته بندی دستگاه را به درستی از آن جدا کنید.
- \* لطفاً بسته بندی دستگاه را در زباله بازیافت بریزید.
- \* تمامی برچسب های کف دستگاه را جدا کنید.
- \* قبل از استفاده کف اتو را تمیز کنید.
- \* این دستگاه فقط برای مصارف خانگی مناسب می باشد.
- \* قبل از استفاده بررسی کنید که ولتاژ پریز برق با دستگاه مطابقت داشته باشد.
- \* توصیه می شود این دستگاه را در مکان هایی که دارای سیم ارت می باشد استفاده کنید.
- \* قبل از اتصال کابل دستگاه به منبع برق از خشک بودن آن مطمئن شوید.
- \* هنگام استفاده از دستگاه مطمئن شوید جسم سنگینی روی کابل دستگاه قرار ندارد.
- \* دستگاه را در زمان استفاده به صورتی قرار دهید تا احتمال افتادن دستگاه وجود نداشته باشد و خطری شما را تهدید نکند.
- \* هرگز سیم برق را با دست های مرطوب به منبع برق وصل نکنید.

## معرفی دستگاه:



۱ - صفحه تنظیمات ON/OFF

۲ - کلید بخار

۳ - صفحه تنظیمات دما

۴ - سیستم قفل دستگاه

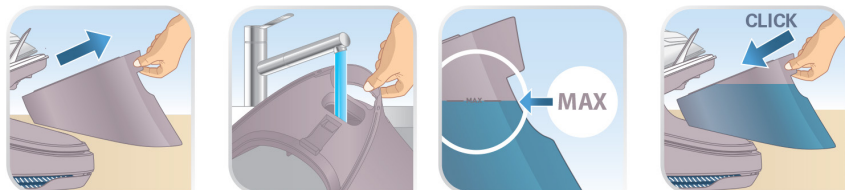
۵ - مخزن آب

۶ - سیم برق

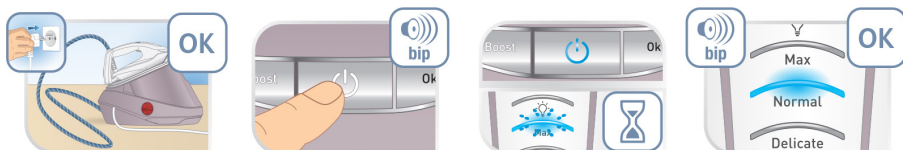
۷ - رسوب گیر

## قبل از استفاده :

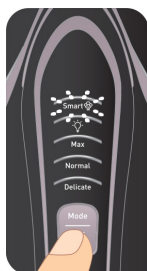
قبل از اتصال دستگاه به برق ، مخزن آب را از دستگاه جدا کرده و از آب شیر تا حداکثر قسمت **MAX** پر نمایید سپس مخزن آب را جای خود قرار دهید.



دستگاه را روشن کرده و با استفاده از دکمه **MODE** روی دسته اتو ، درجه مورد نظر را انتخاب نمایید ، چراغ درجه انتخاب شده شروع به چشمک زدن می نماید . بعد از ثابت شده چراغ ، دستگاه آماده استفاده می باشد .



برای تولید بخار بیشتر در حالت افقی ، دکمه بخار را همانند تصویر مقابل سه بار به صورت متوالی کلید بخار را فشار دهید.



## **SMART بخار قوی پیوسته :**

برای استفاده از قویترین حجم بخار ، حالت **SMART** را با استفاده از دکمه **MODE** روی دسته فعال نمایید .  
چراغ **SMART** شروع به چشمک زدن می کند ، بعد از ثابت شدن چراغ ، دستگاه آماده استفاده می باشد .

\* در این وضعیت دستگاه به صورت مداوم و پیوسته بدون نیاز به فشردن دکمه بخار زیر دسته بیشترین حجم بخار را تولید می کند .

توجه نمایید که این بخار فقط در صورتی تولید می شود که دستگاه به صورت افقی قرار گرفته باشد و در حالت ایستاده یا قرار داده شده روی مخزن آب بخار به صورت خودکار قطع می شود .



## BOOST بخار قوی ناپیوسته :

دستگاه در حالت **BOOST** بالاترین دما و بیشترین حجم بخار را تولید می کند .  
 برای استفاده از این حالت ، ابتدا دکمه **BOOST** روی صفحه تنظیمات را فشار دهید ، در این  
 زمان چراغ حالت **MAX** بر روی صفحه تنظیمات روی دسته دستگاه روشن می شود ، اگر چراغ  
**MAX** به صورت چشمک زن بود ، منتظر شده تا چراغ ثابت شود .  
 برای تولید بخار دکمه زیر دسته را باید فشرده شود ، از این وضعیت بخار قادر به تولید بخار  
 عمودی و افقی می باشد .

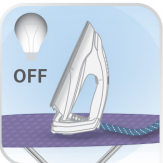
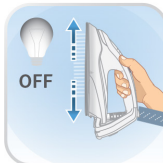
\* زمان استفاده مداوم از وضعیت **BOOST** ، ۱۵ دقیقه بوده و دستگاه بعد از این زمان به صورت  
 اتوماتیک از حالت **BOOST** خارج می شود .

(بعد از ۱۵ دقیقه استفاده چراغ **BOOST** در حالت چشمک زن قرار گرفته و بعد از ۱۰ ثانیه  
 خاموش می شود)



## چراغ دستگاه ( دید بهتر در نور کم )

برای استفاده لامپ جلوی دستگاه ، کلید **MOOD** را فشار داده و ۲ ثانیه نگه دارید تا چراغ  
 جلوی دستگاه روشن شود . بعد از آن چراغ دستگاه به صورت خودکار در حالت افقی روشن و  
 در حالت عمودی خاموش خواهد بود .

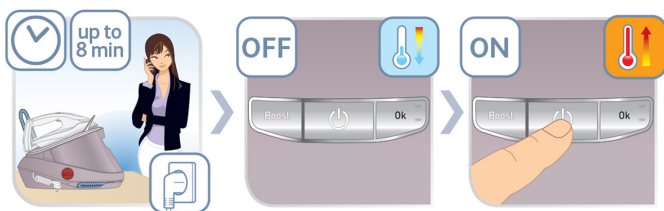




\*روشن شدن چراغ **Water** ، نشان دهنده اتمام آب مخزن می باشد.  
در این زمان دستگاه خاموش و از پریز برق جدا شود ، سپس مخزن آب را  
ازدستگاه جدا و از شیر آب پر و مجدد راه اندازی نمایید.

## Auto-off خاموشی خودکار :

در صورتیکه دستگاه مدتی بدون استفاده قرار گیرد بعد از ۸ دقیقه به صورت خودکار خاموش  
می شود و برای استفاده مجدد باید دکمه **ON / OFF** را فشار داده و منتظر بمانید تا دستگاه  
آماده استفاده شود .



## شستشو و رسوب گیری دستگاه :

زمانیکه چراغ هشدارسوب **Anti calc** روی صفحه تنظیمات روشن شود  
دستگاه را به صورت ذیل رسوب گیری نمایید.

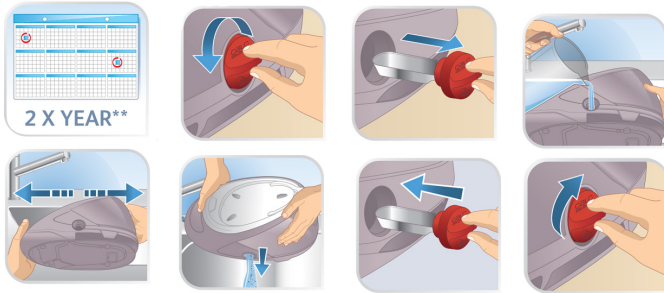
۱ - دستگاه را خاموش و از پریز برق جدا نمایید ، بعد از خنک شدن دستگاه فیلتر رسوب گیر روی مخزن  
بخار را همانند تصویر باز و از دستگاه خارج نمایید ، فیلتر را با آب شسته و در جای خود قرار دهید .



۲ - شستن مخزن بخار دستگاه را دو بار در سال به صورت ذیل انجام دهید :

ابتدا دستگاه را خاموش و از پریز برق جدا نمایید ، بعد از پایین آمدن دمای دستگاه ، فیلتر  
رسوب گیر را به همانند تصویر ذیل از مخزن بخار جدا و از همان محل حدود ۰,۵ لیتر آب  
در مخزن ریخته و در جای مناسبی به سمت چپ و راست حرکت دهید ، سپس آب را از جای  
فیلتر رسوب خالی نمایید .

فیلتر رسوب گیر را در جای خود قرار دهید ، دستگاه آماده استفاده می باشد .



\* حتما توجه نمایید ، برای تمیز کردن کف اتو و بدنه دستگاه فقط از ابر مرطوب به آب استفاده شود .



## ضمانت‌نامه GUARANTEE

## شرکت زینو تجارت

ساحل اروند ( سهامی خاص )

زینو گارانتی، تنها گارانتی معتبر محصولات **تفال** در ایران



### مشتری گرامی

لطفا در هنگام خرید کالا به نکات زیر دقت فرمایید:

- 1- استفاده از خدمات پس از فروش صرفا با ارائه کارت ضمانت نامه صورت می پذیرد لذا در حفظ و نگهداری آن کوشا باشید.
- 2- کالا از لحاظ ظاهری سالم و کامل تحویل گرفته شود. کمبود لوازم جانبی شامل گارانتی نمی شود.
- 3- هرگونه صدمات ناشی از تعمیر توسط افراد غیر مجاز، حمل و نقل، شکستگی، استفاده نادرست، نوسانات برق و تغییر رنگ شامل گارانتی نمی باشد.
- 4- لوازم جانبی و قطعات مصرفی مانند تیغه، شبکه، باتری، کویل، فیلتر و ... مشمول گارانتی نمی باشد.
- 5- از شستشوی قطعات فلزی در ماشین ظرفشویی خودداری نموده و برای شست و شو صرفا از مایع ظرفشویی استفاده نمایید.
- 6- جهت اطلاع از مراکز معتبر و نحوه دریافت خدمات پس از فروش با شماره ۰۱۰۳۹۰۸۸۷۰۲۱-۰۲۱ و ۰۲۱۰۳۹۷۳۴۳۰۲۰ تماس حاصل نمایید.



### توجه:

لطفا قبل از اولین استفاده ، دفترچه راهنمای  
محمول را در سایت شرکت زینو تجارت مطالعه نمایید.  
[www.zino-group.com](http://www.zino-group.com)



Info@zino-group.com

نشانی: تهران، خیابان میرزای شیرازی، نزسیده به تقاطع خیابان شهید بهشتی، کوچه شهدا، پلاک ۱۹، طبقه ۵