

Tefal®

راهنمای عملکرد اتو مدل

IT8490



تنها گارانتی معتبر محصولات **تفال** در ایران

قبل از شروع کار با دستگاه دفترچه راهنما را با دقت مطالعه فرمایید.

دفترچه راهنمای اتو تفال

مدل IT8490

قدرت 2000 وات

حفاظت های مهم:

- قبل از استفاده لوازم برقی اقدامات احتیاطی اساسی از جمله موارد زیر را رعایت کنید.
- * از دستگاه به غیر از کاربرد مورد نظر خود، استفاده دیگری نکنید.
- * از این دستگاه در فضای بیرون از خانه استفاده نکنید.
- * خدمات پس از فروش این دستگاه هیچ گونه مسئولیتی در قبال آسیب های ناشی از استفاده نادرست این دستگاه را قبول نخواهد کرد.
- * دستگاه به هیچ عنوان در دسترس کودکان و افراد ناتوان قرار نگیرد، در صورت نزدیک شدن کودکان و افراد ناتوان به دستگاه نظارت از نزدیک ضروری است.
- * کودکان باید سرپرستی و نظارت شوند تا اطمینان حاصل شود که با وسیله بازی نمی کنند.
- * سیم دستگاه را در سطح داغ، لبه میز و یا برعکس رها نکنید.
- * همیشه با دستگاه روی سطح صاف، جامد، تمیز و خشک کار کنید.
- * قطعات دستگاه را تحت هیچ شرایطی باز نکنید.
- * لوازم خانگی تفال تمام استانداردهای ایمنی را رعایت کرده است، بنابراین در صورتی که سیم و یا بدنه دستگاه آسیب دید، حتماً به خدمات پس از فروش شرکت زینو تجارت ارون، نمایندگی های مجاز و یا افراد کار بلد برای تعمیر دستگاه مراجعه نمایید، به هیچ عنوان خودتان تعمیرات دستگاه را انجام ندهید.
- * هرگز با دست مرطوب با دستگاه کار نکنید.
- * برای استفاده از لوازم جانبی فقط از لوازمی که توسط سازنده دستگاه توصیه می شود استفاده کنید.

اخطار

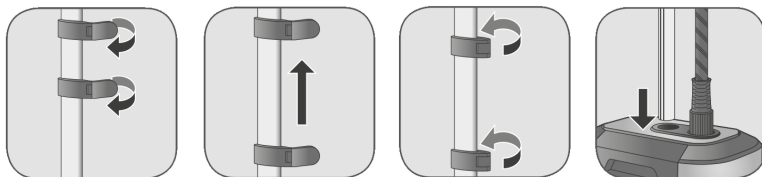
- * دستگاه را از کودکان دور نگه دارید.
- * بسته بندی دستگاه را به درستی از آن جدا کنید.
- * لطفاً بسته بندی دستگاه را در زباله بازیافت بریزید.
- * تمامی برچسب های کف دستگاه را جدا کنید.
- * قبل از استفاده کف اتو را تمیز کنید.
- * این دستگاه فقط برای مصارف خانگی مناسب می باشد.
- * قبل از استفاده بررسی کنید که ولتاژ پریز برق با دستگاه مطابقت داشته باشد.
- * توصیه می شود این دستگاه را در مکان هایی که دارای سیم ارت می باشد استفاده کنید.
- * قبل از اتصال کابل دستگاه به منبع برق از خشک بودن آن مطمئن شوید.
- * هنگام استفاده از دستگاه مطمئن شوید جسم سنگینی روی کابل دستگاه قرار ندارد.
- * دستگاه را در زمان استفاده به صورتی قرار دهید تا احتمال افتادن دستگاه وجود نداشته باشد و خطری شما را تهدید نکند.
- * هرگز سیم برق را با دست های مرطوب به منبع برق وصل نکنید.

مونتاژ و راه اندازی دستگاه :

۱ - هر دو قفل روی میله را باز کرده و ارتفاع میله را به طور کامل باز کنید ، سپس قفل ها را ببندید .

میله قابل تنظیم را به صورت عمودی در جای خود قرار داده و فشار دهید تا صدای کلیک شنیده شود .

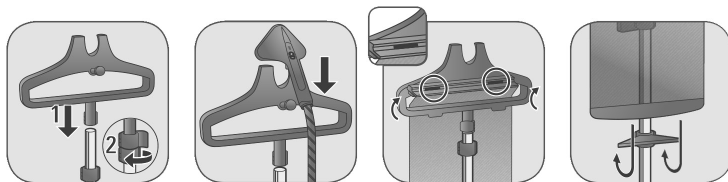
توجه شود که برای عملکرد صحیح میله روی دستگاه باید به طور کامل باز شده باشد.



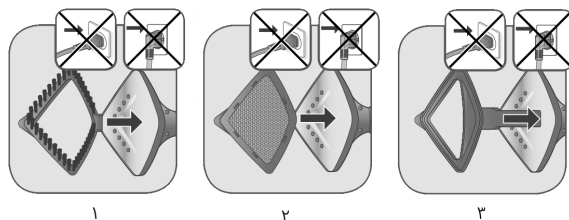
۲ - قفل آویز را باز کنید و آن را به صورت عمودی روی دسته قرار دهید و قفل کنید .

سری بخار را در بالای آویز قرار دهید .

ثابت کننده لباس را از بالا به قلابهای روی گیره آویز وصل و آن را به طور کامل آویزان نمایید ، سپس به قلاب پایین میله وصل کنید .



* توجه نمایید : زمانیکه دستگاه سرد است و در حال کار نیست باید قطعات را وصل کنید .



۱ - برس پارچه : بافت پارچه را باز می کند تا بخار بهتر نفوذ کند .

۲ - کلاهک بخار : ناخالصی های آب را فیلتر کرده و از ایجاد لکه و اثر قطرات آب بر روی پارچه جلوگیری می کند .

۳ - قطعه رفع چروک : برای برطرف کردن چروکهای سرسخت استفاده و ایجاد خط روی شلوار استفاده می شود . پارچه خود را در فضای بین دو قسمت قطعه قرار دهید. از بالا شروع کنید و قطعه رفع چروک را به سمت پایین بکشید.

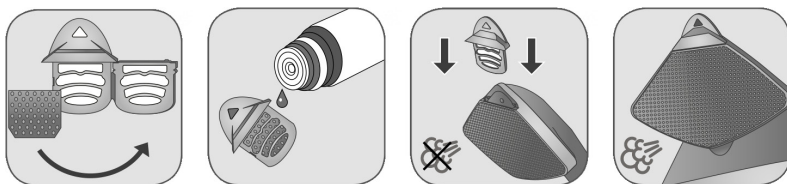
MonParfum قطعه پخش بو :

این قطعه بر روی کلاهک بخار قرار دارد و با کمک قدرت بخار با عث انتقال رایحه خوش بر روی البسه می شود .

بسته به مقدار بویی که می خواهید داشته باشید ، چند قطره (حداکثر ۱۰ قطره) از عطر یا اسانس مورد نظر را بر روی قطعه پارچه ای زده و آن را در جای خود قرار دهید .

* در زمان نصب حتما اطمینان حاصل نمایید که دستگاه به برق متصل نباشد، کاملاً خنک بوده و بخار دهی نداشته باشد .

قطعه پارچه ای قابل تعویض و شستشو می باشد ، این قطعه را با آب ۳۰ درجه و صابون با دست شستشو داده و بعد از خشک شدن در جای خود قرار دهید .



هشدار :

استفاده از عطر : مسئولیت استفاده از اسانس معطر یا عطر کاملاً بر عهده شماسست و شرکت زینو و تفال هیچ مسئولیتی در این زمینه ندارد. همیشه قبل از استفاده از عطر در دستگاه، دستورالعمل استفاده را به دقت بخوانید.

در صورت حضور زنان باردار یا کودکان زیر ۸ سال در اتاق، از عطر استفاده نکنید.

از عطر همواره در اتاق دارای تهویه استفاده کنید.

در صورت ابتلا به آلرژی، آسم یا هر بیماری پیشین ریوی، از عطر استفاده نکنید .

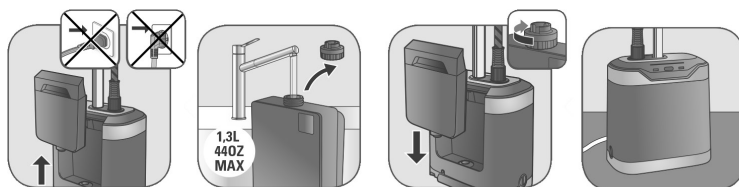
دور از چشم، مخاط و غشاهای نکه دارید .

به دستورالعمل استفاده عطریا اسانس مورد نظر مراجعه کرده و آن را به دقت مطالعه نمایید .

در صورت داشتن تردید، از فروشنده عطریا اسانس در مورد استفاده آن سوال کنید .

قبل از استفاده :

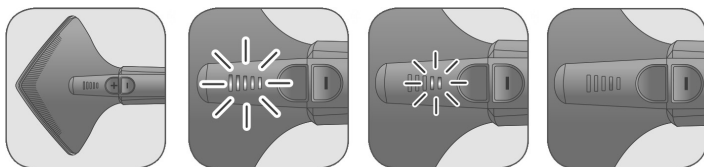
قبل از اتصال دستگاه به برق ، مخزن آب را از دستگاه جدا کرده و از آب شیر تا حداکثر قسمت MAX پر نمایید سپس مخزن آب را جای خود قرار دهید.



بعد از اتصال سیم به پریز برق، دستگاه را روشن نمایید. دستگاه بعد از ۴۵ ثانیه آماده استفاده می باشد.

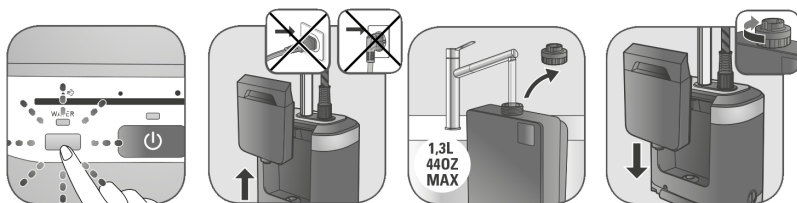


با فشار دادن دکمه های + و - روی سری بخار مقدار خروجی بخار را تنظیم کنید. خروجی بخار در ۵ سطح قابل تنظیم است، برای تولید حداکثر بخار همه چراغ ها باید روشن باشند. وقتی همه چراغها خاموش هستند دستگاه بدون بخار می باشد.

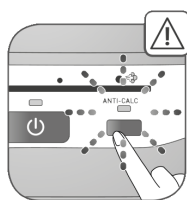


WATER: روشن شدن چراغ WATER در صفحه کنترل روی دستگاه، نشان دهنده کاهش حجم آب مخزن است و باید آن را پر کنید.

به همین منظور دستگاه را خاموش کرده و از برق جدا نمایید، مخزن آب را از دستگاه جدا کرده، پر کنید، درپوش آن را بسته و در جای خود قرار داده و مجدد شروع به استفاده نمایید.



بعد از استفاده، دستگاه را خاموش کرده و از پریز برق جدا نمایید. آب مخزن را کاملا خالی و مخزن رادر جای خود قرار دهید، سیم برق را جمع کرده و روی قلاب مخصوص روی میله قرار دهید. یکساعت منتظر بمانید و بعد از خنک شدن، دستگاه را در جای خود قرار دهید.



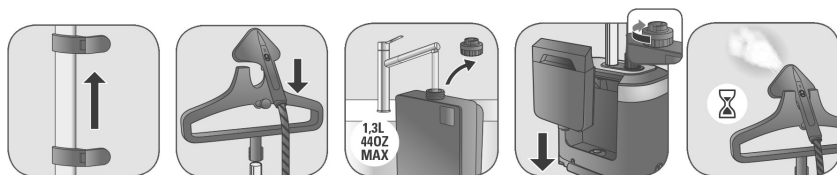
شستشو و رسوب گیری دستگاه:

زمانیکه چراغ هشدار رسوب Anti calc روی صفحه تنظیمات روشن شود دستگاه را به صورت ذیل رسوب گیری نمایید.

۱ - دستگاه را از برق جدا کرده و منتظر بمانید تا کاملاً خنک شود. قفل میله را باز کرده و آن را تا نیمه کوتاه کرده و مجدد قفل نمایید.
 مخزن آب را از دستگاه جدا کرده و همانند تصویر ۰,۵ لیتر آب در مخزن بخار دستگاه ریخته و دستگاه را به آرامی به سمت چپ و راست تکان دهید.
 دستگاه را روی سینک گذاشته و درپوش ضد رسوب را در خلاف جهت عقربه‌ای ساعت باز کنید، دستگاه را کمی کج کرده و آب را به طور کامل تخلیه نمایید. در آخر درپوش را در جای خود قرار داده و محکم ببندید تا کاملاً قفل شود و مطمئن شوید که نشستی ندارد.



۲ - قفل میله را باز کرده، طول میله را افزایش دهید و دوباره قفل کنید.
 سری بخار را در جای خود قرار دهید.
 درپوش مخزن را باز کرده و از آب شیر پر کنید، درپوش را بسته و مخزن را در جای خود قرار دهید.
 دستگاه را به برق وصل کرده و روشن کنید، اجازه دهید دستگاه کار کند تا وقتی که آب مخزن کاملاً خالی شود.



* برای تمیز کردن بدنه و قطعات دستگاه، فقط از یک پارچه یا اسفنج مرطوب با آب استفاده نمایید.
 هرگز از مواد شوینده برای تمیز کردن دستگاه استفاده نکنید.
 توجه نمایید که هرگز دستگاه را مستقیماً آبکشی نکرده و زیر آب قرار ندهید.



ضمانت‌نامه GUARANTEE

شرکت زینو تجارت

ساحل اروند (سهامی خاص)

زینو گارانتی، تنها گارانتی معتبر محصولات **تفال** در ایران



مشتری گرامی

لطفا در هنگام خرید کالا به نکات زیر دقت فرمایید:

- 1- استفاده از خدمات پس از فروش صرفا با ارائه کارت ضمانت نامه صورت می پذیرد لذا در حفظ و نگهداری آن کوشا باشید.
- 2- کالا از لحاظ ظاهری سالم و کامل تحویل گرفته شود. کمبود لوازم جانبی شامل گارانتی نمی شود.
- 3- هرگونه صدمات ناشی از تعمیر توسط افراد غیر مجاز، حمل و نقل، شکستگی، استفاده نادرست، نوسانات برق و تغییر رنگ شامل گارانتی نمی باشد.
- 4- لوازم جانبی و قطعات مصرفی مانند تیغه، شبکه، باتری، کویل، فیلتر و ... مشمول گارانتی نمی باشد.
- 5- از شستشوی قطعات فلزی در ماشین ظرفشویی خودداری نموده و برای شست و شو صرفا از مایع ظرفشویی استفاده نمایید.
- 6- جهت اطلاع از مراکز معتبر و نحوه دریافت خدمات پس از فروش با شماره ۰۱۰۳۹۰۸۸۷۰۲۱- و ۰۲۱۰۳۹۰۳۷۳۴۳۰۲۰ تماس حاصل نمایید.



توجه:

لطفا قبل از اولین استفاده ، دفترچه راهنمای
محمول را در سایت شرکت زینو تجارت مطالعه نمایید.
www.zino-group.com



Info@zino-group.com

نشانی: تهران، خیابان میرزای شیرازی، نزدیکی به تقاطع خیابان شهید بهشتی، کوچه شهدا، پلاک ۱۹، طبقه ۵