

Tefal®

دفترچه راهنما پلوپز تفال

مدل RK8121



تنها گارانتی محصولات تفال در ایران

قبل از شروع کار با دستگاه دفترچه راهنما را با دقت مطالعه نمایید .

WWW.ZINO-GROUP.COM

دفترچه راهنمای پلویز تفال

مدل RK8121



حفاظت های مهم :

قبل از استفاده از لوازم برقی اقدامات احتیاطی اساسی از جمله موارد زیر را رعایت کنید .

* از دستگاه به غیر از کاربرد مورد نظر خود ، استفاده دیگری نکنید .

* از این دستگاه در فضای بیرون از خانه استفاده نکنید .

* خدمات پس از فروش این دستگاه هیچ مسئولیتی در قبال آسیب های ناشی از استفاده نادرست این دستگاه را قبول نخواهد کرد

* دستگاه به هیچ عنوان در دسترس کودکان و افراد ناتوان قرار نگیرد ، در صورت نزدیک شدن کودکان و افراد ناتوان به دستگاه نظارت از نزدیک ضروری است .

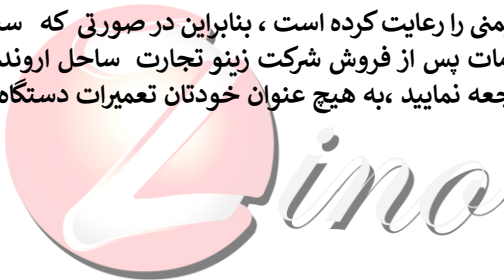
* کودکان باید سرپرستی و نظارت شوند تا اطمینان حاصل شود که با وسیله بازی نمی کنند.

* سیم دستگاه را در سطح داغ ، لبه میز و یا برعکس رها نکنید .

* همیشه با دستگاه روی سطح صاف ، جامد ، تمیز و خشک کار کنید .

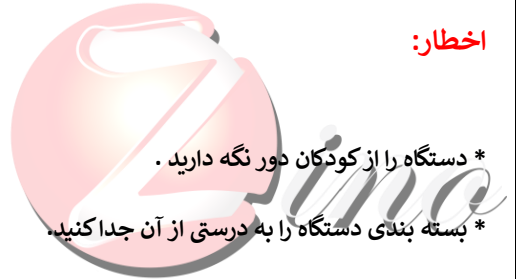
* قطعات دستگاه را تحت هیچ شرایطی باز نکنید .

* لوازم خانگی تفال تمام استاندارد های ایمنی را رعایت کرده است ، بنابراین در صورتی که سیم و یا بدنه دستگاه آسیب دید حتما به خدمات پس از فروش شرکت زینو تجارت ساحل اروند یا نمایندگی های مجاز برای تعمیر دستگاه مراجعه نمایید ، به هیچ عنوان خودتان تعمیرات دستگاه را انجام ندهید .



زینو ، تنها گارانتی معتبر محصولات

اخطار:



* دستگاه را از کودکان دور نگه دارید .

* بسته بندی دستگاه را به درستی از آن جدا کنید.

* لطفا بسته بندی دستگاه را در زباله بازیافت بریزید .

* تمامی برجسب های دستگاه را جدا کنید .

* قبل از استفاده دستگاه را تمیز کنید .

* این دستگاه فقط برای مصارف خانگی مناسب می باشد .

* قبل از استفاده بررسی کنید که ولتاژ پریز برق با دستگاه مطابقت داشته باشد.

* توصیه می شود این دستگاه را در مکان هایی که دارای سیم ارت می باشد استفاده کنید .

* قبل از اتصال کابل دستگاه به منبع برق از خشک بودن آن مطمئن شوید .

هنگام استفاده از دستگاه مطمئن شوید جسم سنگینی روی کابل دستگاه قرار ندارد .

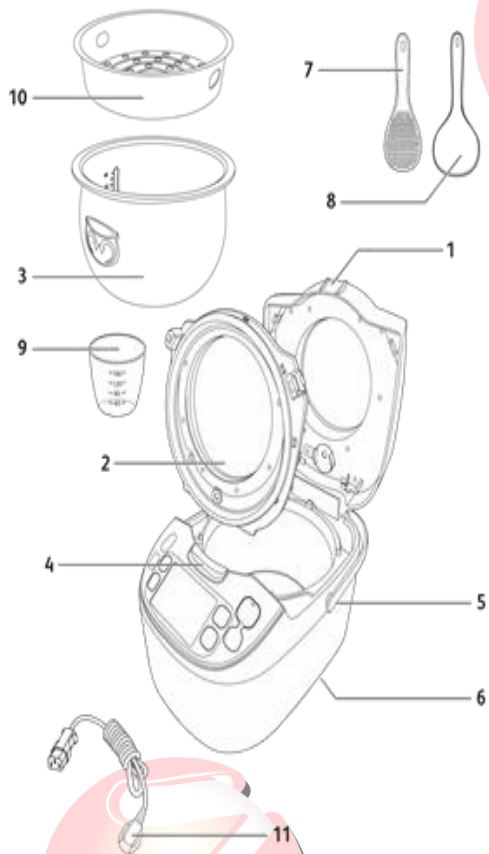
* دستگاه را در زمان استفاده به صورتی قرار دهید تا احتمال افتادن دستگاه وجود نداشته باشد و خطری شما را تهدید نکند.

* هرگز سیم برق را با دست مرطوب به منبع برق وصل نکنید.



زینو ، تنها گارانتی معتبر محصولات

معرفی اجزای دستگاه:



1. درپوش

2. درپوش داخلی

3. دیگ جدا شدنی

4. دکمه باز کردن درپوش

5. دستگیره

6. سوکت کابل برق

7. قاشق برنج

8. قاشق سوپ

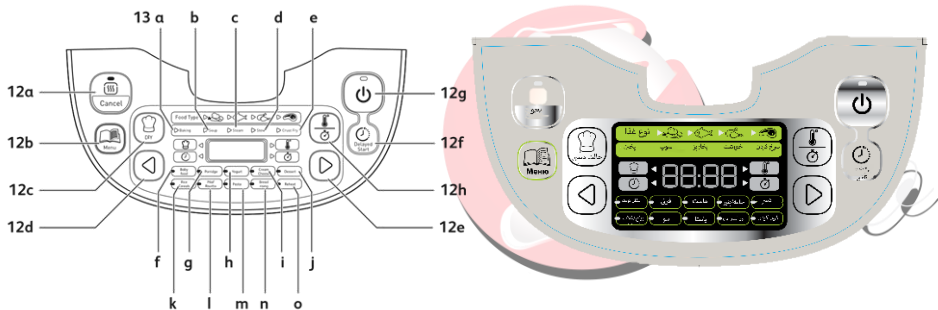
9. پیمانه اندازه گیری

10. سبد بخار پز

11. کابل برق

زینو ، تنها گارانتی معتبر محصولات

معرفی صفحه تنظیمات :



13 نشانگر عملکرد		12 پنل کنترل	
عملکرد پخت	a	دکمه گرم نگهدارنده / لغو	a
عملکرد سوپ	b	دکمه منو	b
عملکرد بخارپز	c	دکمه پخت با تاخیر	c
عملکرد خورش	d	دکمه حرکت به گزینه بعدی	d
عملکرد سرخ کردن	e	دکمه حرکت به گزینه قبلی	e
عملکرد غذای کودک	f	دکمه شروع با تاخیر	f
عملکرد فرنی	g	دکمه شروع	g
عملکرد ماست	h	دکمه تنظیمات دما و زمان	h
عملکرد خامه / پنیر	i		
عملکرد دسر	j		
عملکرد برنج / غلات	k		
عملکرد پیلاف / ریزوتو	l		
پاستا	m		
خمیر نان	n		
گرم کردن مجدد	o		

زینو ، تنها گارانتی معتبر محصولات

قبل از استفاده:

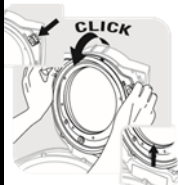


دستگاه را از بسته بندی خارج کرده و درپوش را با فشار دادن دکمه روی بدنه باز کنید .

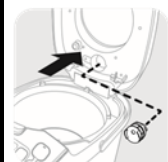
دستور العمل ها و روش کار را به دقت بخوانید .



قابلمه پخت را دستگاه بیرون بیاورید .



درپوش داخلی را مانند تصویر جدا کنید .



سپس سوپاپ فشار را نیز از جای خود بیرون بیاورید .

زینو ، تنها گارانتی معتبر محصولات

استفاده از دستگاه و عملکردها:

قسمتهای خارج کرده از دستگاه را با مایع ظرفشویی و اسفنج بشویید .

بدنه پلوپز را با دستمال مرطوب پاک کنید . تمام قطعات جدا شده را در جای اصلی خود قرار دهید.



قابلمه را در جای خود قرار دهید .



قبل از قرار دادن قابلمه قسمت های بیرونی را تمیز کنید تا مواد غذایی

روی قابلمه و المنت نباشد .



مطمئن شوید قابلمه به درستی در جای خود قرار گرفته است.



حداکثر مقدار آب + مواد غذایی نباید از میزان مندرج داخل قابلمه max بیشتر شود.



زینو ، تنها گارانتی معتبر محصولات

Tefal®

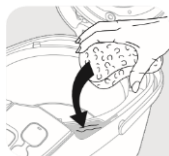
تفال



هرگز دست خود را هنگام بخت روی دریچه بخار قرار ندهید. زیرا خطر سوختگی دارد.



برای خارج کردن قابلمه از دستکش استفاده کنید.



محفظه داخلی دستگاه را با دستمال پاک کنید.



همیشه از قاشق و ملاقه خود پلویز یا قاشق چوبی برای سرو استفاده کنید.

به هیچ وجه از قاشق استیل استفاده نکنید.



زینو ، تنها گارانتی معتبر محصولات

Tefal®

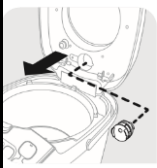
ROWENTA

DESSINI

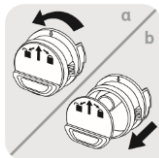


Tefal®

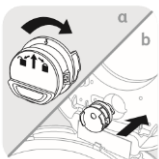
تفال



سوپاپ بخار را از جای خود بیرون بیاورید .



درپوش سوپاپ را در جهت خلاف عقربه های ساعت بچرخانید و باز کنید . سپس با آب گرم بشویید.



بعد از شستشو و خشک کردن سوپاپ امانند تصویر در جهت عقربه های ساعت بچرخانید و در جای خود قرار دهید .



برای پاک کردن بدهنه از دستمال مرطوب استفاده کنید .



زینو ، تنها گارانتی معتبر محصولات

Tefal®

Rowenta

Dessini



دکمه منو:

با فشار دادن دکمه menu می توانید عملکرد های (پخت، سوپ، بخارپز، خورش، سرخ کردن، غذای کودک، فرنی ماست، خامه/پنیر، دسر، غلات، پلو، پاستا، عمل آوری خمیر نان، گرم کردن مجدد) را انتخاب کنید .

صفحه نمایش زمان پیش فرض پخت هر عملکرد را به جز (غلات و پلو) را نشان می دهد.
چراغ دکمه روشن / خاموش ، لغو و عملکرد انتخابی شروع به چشمک زدن می کند.

عملکرد پخت :

با استفاده از دکمه منو می توانید برنامه مورد نظرتان را انتخاب کنید .

با هر بار فشار دادن دکمه چراغ کنار برنامه روشن می شود .

عملکرد Baking (پخت) را انتخاب کنید .

صفحه نمایش زمان پیش فرض پخت را نشان می دهد .

سپس با فشار دادن دکمه < یا > می توانید نوع غذا (سبزیجات ، ماهی، مرغ، گوشت) را انتخاب کنید .

دکمه دما / زمان را فشار دهید در این هنگام می توانید با فشار دادن دکمه < و > زمان را تغییر دهید و برای تغییر دما دکمه دما / زمان را دوباره فشار دهید تا بتوانید دما را نیز تغییر دهید.

با فشار دادن دکمه روشن / خاموش کار دستگاه شروع می شود.

روی تایمر زمان شروع به کم شدن می کند .

پس از اتمام زمان پخت ، دستگاه 3بار بوق می زند .

چراغ گرم نگه دارنده به رنگ سبز در می آید و شمارش زمان گرم نگه داشتن روی تایمر نمایان می شود .

زینو ، تنها گارانتی معتبر محصولات

عملکرد سوپ:

ابتدا دکمه منو را فشار دهید و برنامه سوپ (soup) را انتخاب کنید.

چراغ برنامه سوپ به رنگ قرمز در می آید .

زمان پیش فرض روی تایمر نمایان می شود.

با فشار دادن دکمه < یا > نوع غذا (سبزیجات ، ماهی ، مرغ ، گوشت) را انتخاب کنید .

در منو سوپ فقط می توانید زمان را تغییر دهید .

دکمه روشن / خاموش را فشار دهید . چراغ چشمک زن ثابت می شود و کار دستگاه شروع می شود.

روی تایمر زمان شروع به کم شدن می کند.

پس از اتمام زمان پخت ، دستگاه 3 بار بوق می زند .

چراغ گرم نگه دارنده به رنگ سبز در می آید. صفحه نمایش شروع به شمارش زمان گرم نگه داشتن می کند.

عملکرد بخار پز :

دکمه منو را فشار دهید تا چراغ عملکرد بخار (steam) روشن شود .

صفحه نمایش زمان پیش فرض را نشان می دهد.

چراغ روشن / خاموش به رنگ قرمز چشمک زن در می آید .

با فشار دادن دکمه < یا > نوع غذا (سبزیجات ، ماهی ، مرغ ، گوشت) انتخاب کنید .

در منو سوپ فقط می توانید زمان را تغییر دهید .

دکمه روشن / خاموش را فشار دهید . دستگاه وارد عملکرد بخار می شود . صفحه نمایش زمان باقی مانده را نشان می دهد.

در پایان زمان پخت دستگاه 3 بار بوق می زند . وارد وضعیت گرم نگه دارنده می شود و چراغ گرم نگه دارنده به رنگ سبز در می آید . صفحه نمایش شروع به شمارش زمان گرم نگه دارنده می کند.

زینو ، تنها گارانتی معتبر محصولات

توصیه هایی برای پخت با بخار :

مقدار آب باید مناسب باشد و همیشه باید از سبب بخار کمتر باشد.
 هنگامی که میزان آب از 2.5 لیتر بیشتر باشد باعث سر ریز شدن آب حین استفاده شود .
 علامت 2 فنجان در کاسه معادل حدود 1 لیتر می باشد .
 زمان تقریبی پخت با بخار برای 2 لیتر آب حدود 1:30 و برای 1 لیتر آب حدود 45 دقیقه می باشد .

عملکرد خورشت :

دکمه منو را فشار دهید و برنامه خورشت (stew) را انتخاب کنید .
 زمان پیش فرض روی صفحه نمایان می شود .
 با فشار دادن دکمه < یا > می توانید نوع غذا (سبزیجات ، مرغ ، گوشت ، ماهی) را انتخاب کنید .
 حالا با فشار دادن دکمه دما / زمان می توانید زمان را از 25 دقیقه تا 9 ساعت تنظیم کنید . مجدد دکمه دما / زمان را فشار دهید و دما را در دو درجه 90 و 100 درجه سانتیگراد می توان تنظیم کنید .
 دکمه روشن / خاموش را فشار دهید تا دستگاه کار خود را شروع کند.
 در پایان زمان پخت دستگاه 3 بار بوق می زند . وارد وضعیت گرم نگه دارنده می شود و چراغ گرم نگه دارنده به رنگ سبز در می آید و صفحه نمایش شروع به شمارش زمان گرم نگهدارنده می کند.

زیبنو ، تنها گارانتی معتبر محصولات

عملکرد تفت دادن / سرخ کردن :

دکمه منو را فشار دهید و عملکرد سرخ کن (crust fry) را انتخاب کنید .

روی صفحه نمایش زمان پیش فرض نمایش داده می شود. و چراغ دکمه روشن / خاموش به رنگ قرمز چشمک می زند .

دکمه < یا > را فشار دهید و نوع غذا (سبزیجات ، ماهی ، مرغ ، گوشت) را انتخاب کنید .

این دستورالعمل به شما کمک می کند تا تنظیمات دستگاه را بر اساس نوع غذایی که می خواهید آماده کنید راحت تر انجام دهید .

دکمه دما / زمان را فشار دهید تا عملکرد تنظیم زمان فعال شود .

سپس با فشار دادن دکمه های < یا > زمان پخت را تغییر دهید . دوباره دکمه دما / زمان را فشار دهید. تا بتوانید دما را با استفاده از دکمه < یا > تنظیم کنید .

در پایان زمان پخت 3 بار بوق می زند. سپس وارد مرحله گرم نگه دارنده می شود.

چراغ گرم نگهدارنده به رنگ سبز در می آید .

صفحه نمایش نیز شروع به شمارش زمان گرم نگه داشتن می کند.

***توجه : همیشه این عملکرد را همراه با روغن و غذا استفاده نمایید.**

عملکرد غذای کودک:

این عملکرد برای تهیه غذای کودک می باشد که با استفاده از مقدار کمی آب ، غذا پخته و نرم می شود تا بافت مناسبی برای کودک بدست بیاید .

نکته : غذای کودک پس از آماده شدن ظرف مدت 1 ساعت باید استفاده شود .

دکمه منو را فشار دهید و عملکرد غذای کودک (baby food) را انتخاب کنید روی صفحه نمایش زمان پیش فرض نمایش داده می شود و چراغ دکمه روشن / خاموش به رنگ قرمز چشمک می زند .

زینو ، تنها گارانتی معتبر محصولات

برای تنظیم زمان ،دکمه دما / زمان را فشار دهید تا فعال شود سپس با استفاده از دکمه < یا > زمان پخت را تغییر دهید.

دکمه روشن / خاموش را فشار دهید .دستگاه وارد وضعیت پخت غذای کودک می شود .

چراغ دکمه روشن / خاموش ،روشن می شود وصفحه نمایش زمان باقی مانده را نشان می دهد.

در پایان زمان پخت دستگاه 3 بار بوق می زند و حالت گرم نگهدارنده فعال می شود و چراغ به رنگ سبز

در می آید و صفحه نمایش شروع به شمارش زمان گرم نگه داشتن می کند.

به دلیل حفظ خواص مواد غذایی حالت گرم نگه دارنده به مدت 1ساعت فعال است .

عملکرد فرنی:

دکمه منو را فشار دهید تا عملکرد فرنی (porridge) انتخاب شود .صفحه نمایش زمان پیش فرض را نشان می دهد و چراغ روشن / خاموش به رنگ قرمز چشمک زن در می آید .

دکمه دما / زمان را فشار دهید تا تنظیمات زمان فعال شود سپس با استفاده از دکمه < یا > می توانید زمان را تغییر دهید .

با فشار دادن دکمه روشن / خاموش دستگاه وارد مرحله پخت می شود .چراغ چشمک زن روشن / خاموش ثابت می شود .پس از اتمام کار دستگاه 3 بار بوق می زند . دستگاه به صورت خودکار وارد حالت گرم نگه دارنده می شود و چراغ نشانگر به رنگ سبز در می آید . صفحه نمایش شروع به شمارش زمان گرم نگه داشتن می کند .



زینو ، تنها گارانتی معتبر محصولات

عملکرد ماست :

دکمه منو را فشار دهید و عملکرد ماست (yogurt) را انتخاب کنید .
 صفحه نمایش زمان پیش فرض را نشان می دهد . چراغ به رنگ قرمز چشمک زن در می آید .
 دکمه دما / زمان را فشار دهید تا تنظیمات زمان فعال شود . با دکمه < یا > می توانید زمان پخت را تغییر بدهید .
 دکمه شروع به کار را فشار دهید . چراغ چشمک زن ثابت شده و صفحه نمایش زمان باقی مانده را نشان می دهد .
 پس از پایان کار دستگاه 3 بار بوق می زند .

توجه : این عملکرد حالت گرم نگهدارنده ندارد .

عملکرد خامه پنیر:

دکمه منو را فشار دهید و عملکرد خامه پنیر (cream cheese) را انتخاب کنید .
 صفحه نمایش زمان پیش فرض را نشان می دهد . چراغ به رنگ قرمز چشمک زن در می آید .
 دکمه دما / زمان را فشار دهید تا تنظیمات زمان فعال شود . با دکمه < یا > می توانید زمان پخت را تغییر بدهید .
 دکمه شروع به کار را فشار دهید . چراغ چشمک زن ثابت شده و صفحه نمایش زمان باقی مانده را نشان می دهد . پس از پایان کار دستگاه 3 بار بوق می زند .



زینو ، تنها گارانتی معتبر محصولات

عملکرد دسر:

دکمه منو را فشار دهید و عملکرد دسر (dessert) را انتخاب کنید .

صفحه نمایش زمان پیش فرض را نشان می دهد . چراغ به رنگ قرمز چشمک زن در می آید .

دکمه دما / زمان را فشار دهید تا تنظیمات زمان فعال شود . با دکمه < یا > می توانید زمان پخت را تغییر بدهید .

دکمه شروع به کار را فشار دهید . چراغ چشمک زن ثابت شده و صفحه نمایش زمان باقی مانده را نشان می دهد.

پس از پایان کار دستگاه 3 بار بوق می زند .

عملکرد برنج / غلات:

دکمه منو را فشار دهید و عملکرد برنج / غلات (rice/cereals) را انتخاب کنید.

صفحه نمایش این علامت ::::: نمایان می شود و چراغ روشن / خاموش به رنگ قرمز چشمک زن در می آید . دکمه روشن / خاموش را فشار دهید .

دستگاه کار خود را شروع می کند . چراغ چشمک زن روشن / خاموش ثابت می شود.

و علامت ::::: متحرک می شود.

پس از اتمام کار، دستگاه 3 بار بوق می زند . دستگاه به صورت خودکار وارد حالت گرم نگه دارنده می شود و چراغ نشانگر به رنگ سبز در می آید . صفحه نمایش شروع به شمارش زمان گرم نگه داشتن می کند .

زینو ، تنها گارانتی معتبر محصولات

عملکرد ریزوتو/پیلاف:

دکمه منو را فشار دهید و عملکرد پیلاف / ریسوتو (pilaf/risotto) را انتخاب کنید.

روی صفحه نمایش این علامت ::::: نمایان می شود و چراغ روشن / خاموش به رنگ قرمز چشمک زنی در می آید. دکمه روشن / خاموش را فشار دهید .

دستگاه کار خود را شروع می کند . چراغ چشمک زن روشن / خاموش ثابت می شود.

و علامت ::::: متحرک می شود.

پس از اتمام کار دستگاه 3 بار بوق می زند . دستگاه به صورت خودکار وارد حالت گرم نگه دارنده می شود و چراغ نشانگر به رنگ سبز در می آید . صفحه نمایش شروع به شمارش زمان گرم نگه داشتن می کند .

جدول راهنمای پخت برنج:

راهنمای پخت برنج			
مناسب برای	سطح آب در کاسه همراه با برنج	وزن برنج	پیمانه اندازه گیری
3 تا 4 نفر	علامت 2 پیمانه	300 گرم	2
5 تا 6 نفر	علامت 4 پیمانه	600 گرم	4
8 تا 10 نفر	علامت 6 پیمانه	900 گرم	6
13 تا 14 نفر	علامت 8 پیمانه	1200 گرم	8
16 تا 18 نفر	علامت 10 پیمانه	1500 گرم	10

نکته:

زمان ودما برای پخت برنج به طور خودکار تنظیم می شود.

زینو ، تنها گارانتی معتبر محصولات

عملکرد پاستا:

دکمه منو را فشار دهید و عملکرد پاستا (pasta) را انتخاب کنید .
 صفحه نمایش زمان پیش فرض را نشان می دهد . چراغ به رنگ قرمز چشمک زن در می آید .
 دکمه دما / زمان را فشار دهید تا تنظیمات زمان فعال شود . با دکمه < یا > می توانید زمان پخت را تغییر بدهید .
 دکمه شروع به کار را فشار دهید . چراغ چشمک زن ثابت می شود .
 وقتی آب به دما مناسب رسید بوق می زند ، پاستا را به آب اضافه کنید و دکمه روشن / خاموش را فشار دهید تا تایمر فعال شود .

تا زمانی که دکمه روشن / خاموش فعال نکنید زمان پخت شروع نمی شود .

توجه: در عملکرد پاستا حالت گرم نگهدارنده غیر فعال است .

نکته: در هنگام پخت پاستا ، درب باید باز باشد .

عملکرد عمل آوری خمیر نان :

عملکرد عمل آوری برای استراحت دادن به خمیر در دمای 40 درجه سانتیگراد می باشد و پس از ورز دادن دستی و قبل از پخت استفاده می شود .

دکمه منو را فشار دهید و عملکرد عمل آوری (bread rising) را انتخاب کنید .

صفحه نمایش زمان پیش فرض را نشان می دهد . چراغ به رنگ قرمز چشمک زن در می آید .

دکمه دما / زمان را فشار دهید تا تنظیمات زمان فعال شود . با دکمه < یا > می توانید زمان پخت را تغییر بدهید .

دکمه شروع به کار را فشار دهید . چراغ چشمک زن ثابت می شود . صفحه نمایش زمان باقی مانده را نشان می دهد .

زینو ، تنها گارانتی معتبر محصولات

توصیه :

خمیر را به صورت جداگانه آماده کنید و سپس خمیر آماده شده را داخل قابلمه قرار دهید و درب دستگاه را ببندید و عملکرد عمل آوری را انتخاب کنید .

هنگامی که خمیر آماده شد ، می توانید عملکرد پخت (baking) را با دمای 160 درجه سانتیگراد برای مدت 20 تا 23 دقیقه تنظیم کنید سپس خمیر را برگردانید و برای حدود 23 دقیقه دیگر تنظیم کنید تا بپزد.

عملکرد گرم کردن مجدد:

این عملکرد تنها برای گرم کردن مجدد غذاهای پخته شده طراحی شده است .

دکمه منو را فشار دهید و عملکرد گرم کردن مجدد (reheat) را انتخاب کنید .

صفحه نمایش زمان پیش فرض را نشان می دهد. چراغ به رنگ قرمز چشمک زن در می آید .

دکمه دما / زمان را فشار دهید تا تنظیمات زمان فعال شود . با دکمه < یا > می توانید زمان پخت را تغییر بدهید .

دکمه شروع به کار را فشار دهید . چراغ چشمک زن ثابت شده و صفحه نمایش زمان باقی مانده را نشان می دهد.

پس از پایان کار دستگاه 3 بار بوق می زند و وارد مرحله گرم نگهدارنده می شود.

عملکرد گرم نگهدارنده / لغو:

این دکمه دو عملکرد مختلف دارد : گرم نگهدارنده و لغو برنامه

می توانید دکمه گرم نگهدارنده را به صورت دستی فعال کنید .

دستگاه به صورت خودکار در پایان پخت (به جز برخی منوها) وارد مرحله گرم نگهدارنده می شود .

پس از پایان زمان بخت دستگاه 3 بار بوق می زند . چراغ نشانگر گرم نگهدارنده به رنگ سبز در می آید . صفحه نمایش شروع به شمارش زمان گرم نگه داشتن می کند .

زینو ، تنها گارانتی معتبر محصولات

در صورتی که بخواهید قبل از پخت حالت گرم نگه دارنده خودکار را لغو کنید: قبل از شروع برنامه دکمه گرم نگه دارنده را به مدت 5 ثانیه نگه دارید .

در صورتی که بخواهید دوباره حالت گرم نگهدارنده خودکار را فعال کنید: دکمه گرم نگهدارنده را دوباره به مدت 5 ثانیه نگه دارید .

عملکرد لغو:

در صورتی که عملکردی را انتخاب کردید و منصرف شدید دکمه گرم نگهدارنده / لغو را فشار دهید تا تمامی تنظیمات لغو شود و دستگاه به حالت آماده به کار باز می گردد.

توصیه:

برای حفظ کیفیت و طعم غذا، زمان گرم نگه دارنده را تا 12 ساعت محدود کنید.



عملکرد دستی:

این عملکرد برای ذخیره کردن تنظیمات مورد نظر شما در پخت و پز است . در حالت آماده به کار دکمه دستی را فشار دهید تا عملکرد انتخاب شود. صفحه نمایش زمان پیش فرض را نشان می دهد و چراغ چشمک می زند.

در صورتی که می خواهید از یک منو به عنوان پایه برای برنامه خود استفاده کنید دکمه منو را فشار دهید . برنامه مورد نظرتان را انتخاب کنید. سپس می توانید تنظیمات دما / زمان را تغییر دهید .

نکته:

*برخی از برنامه های پخت به صورت خودکار تنظیم شده اند بنابراین امکان تنظیم دما و زمان وجود ندارد. این دستگاه دما و زمان پخت آخرین تنظیمات را در حافظه نگه می دارد.



زینو ، تنها گارانتی معتبر محصولات

عملکرد شروع تاخیری :

برای استفاده از عملکرد شروع تاخیری (delayed start)، ابتدا یک برنامه پخت را انتخاب کنید. سپس دکمه شروع تاخیر را فشار دهید و زمان از پیش تعیین شده را انتخاب کنید.

زمان از پیش تعیین شده مربوط به زمانی است که پخت باید تمام شود.

زمان از پیش تعیین شده پیش فرض بسته به زمان انتخابی تغییر خواهد کرد. زمان از پیش تعیین شده از 1 ساعت تا 24 ساعت قابل تنظیم می باشد.

هر بار که دکمه < یا > می توانید زمان شروع تاخیری را افزایش یا کاهش دهید.

زمان از پیش تعیین شده مورد نظر را که انتخاب کردید دکمه روشن / خاموش را فشار دهید تا کار دستگاه شروع شود.

چراغ نشانگر روشن / خاموش ثابت می شود و صفحه نمایش زمان باقی مانده را نشان می دهد. پس از پایان زمان پخت دستگاه 3 بار بوق می زند. چراغ نشانگر گرم نگه دارنده به رنگ سبز در می آید. صفحه نمایش شروع به شمارش زمان گرم نگه داشتن می کند.

پس از اتمام پخت :

*درب دستگاه را باز کنید

*هنگام جابجایی قابلمه یا سبد بخار از دستکش استفاده کنید.

*غذا را با استفاده از قاشق پلاستیکی یا قاشق چوبی سرو کنید.

*حد اکثر زمان گرم نگهداری 24 ساعت می باشد.

*دستگاه را از برق بکشید

نظافت و نگهداری :

ابتدا دستگاه را از برق بکشید و صبر کنید تا کاملا خنک شود. توصیه می شود پس از هر بار استفاده دستگاه را با دستمال مرطوب تمیز کنید. تمام قطعات جدا شدنی قابل شستشو می باشد. از اسکاچ فلزی برای شستشوی لوازم استفاده نکنید. اگر غذا به کف قابلمه چسبیده باشد مقداری آب داخل قابلمه بریزید و مدتی صبر کنید تا خیس بخورد و سپس بشویید و خشک کنید.

زینو ، تنها گارانتی معتبر محصولات

جدول برنامه پخت

برنامه ها	خودکار	دستی	نوع غذا	زمان پخت			شروع تاخیری		دما		وضعیت درب	گرم نگه دارنده
				محدوده	هر (دقیقه)	محدوده	هر (دقیقه)	محدوده	بیش فرض	محدوده		
پخت	4	4	سبزیجات	25 دقیقه	5 دقیقه	24 ساعت	5 دقیقه	-	-	100/120/140/160 سانتیگراد	*	*
			ماهی	20 دقیقه								
			مرغ	40 دقیقه								
			گوشت	50 دقیقه								
سوپ	4	-	سبزیجات	40 دقیقه	5 دقیقه	24 ساعت	5 دقیقه	-	-	-	*	*
			ماهی	45 دقیقه								
			مرغ	50 دقیقه								
			گوشت	60 دقیقه								
بخارپز	4	-	سبزیجات	35 دقیقه	5 دقیقه	24 ساعت	5 دقیقه	-	-	-	*	*
			ماهی	25 دقیقه								
			مرغ	45 دقیقه								
			گوشت	55 دقیقه								
خورشت	4	2	سبزیجات	60 دقیقه	5 دقیقه	24 ساعت	5 دقیقه	-	-	90/100 درجه سانتیگراد	*	*
			ماهی	25 دقیقه								
			مرغ	1 ساعت و 30 دقیقه								
سرخ کردن	4	4	گوشت	2 ساعت	1 دقیقه	ندارد	ندارد	-	-	100/120/140/160 سانتیگراد	*	*
			سبزیجات	12 دقیقه								
			ماهی	10 دقیقه								
			مرغ	15 دقیقه								
غذای کودک	1	-	گوشت	20 دقیقه	5 دقیقه	24 ساعت	5 دقیقه	-	-	100 درجه سانتیگراد	*	حد اکثر 1 ساعت
			ماهی	45 دقیقه								
			سبزیجات	25 دقیقه								
			مرغ	2 ساعت								
فرنی	1	-	گوشت	20 دقیقه	5 دقیقه	24 ساعت	5 دقیقه	-	-	100 درجه سانتیگراد	*	*
			ماهی	25 دقیقه								
			سبزیجات	40 دقیقه								
			مرغ	80 دقیقه								
ماست	1	-	گوشت	15 دقیقه	15 دقیقه	-	-	-	-	40 درجه سانتیگراد	*	*
			ماهی	10 دقیقه								
			سبزیجات	12 ساعت تا 2 ساعت								
			مرغ	10 دقیقه تا 4 ساعت								
خامه پزیر	1	-	گوشت	15 دقیقه	5 دقیقه	24 ساعت	5 دقیقه	-	-	80 درجه سانتیگراد	*	*
			ماهی	40 دقیقه								
			سبزیجات	2 ساعت								
			مرغ	10 دقیقه تا 4 ساعت								
دسر	4	-	گوشت	345 دقیقه	5 دقیقه	24 ساعت	5 دقیقه	-	-	100/120/140/160 سانتیگراد	*	*
			ماهی	345 دقیقه								
			سبزیجات	2 ساعت								
			مرغ	2 ساعت								
غلات و برنج	1	-	گوشت	100 درجه سانتیگراد	5 دقیقه	24 ساعت	5 دقیقه	-	-	-	*	*
			ماهی	100 درجه سانتیگراد								
			سبزیجات	100 درجه سانتیگراد								
			مرغ	100 درجه سانتیگراد								
پلو / ریزوتو	1	-	گوشت	100 درجه سانتیگراد	5 دقیقه	24 ساعت	5 دقیقه	-	-	-	*	*
			ماهی	100 درجه سانتیگراد								
			سبزیجات	100 درجه سانتیگراد								
			مرغ	100 درجه سانتیگراد								
پاستا	1	-	گوشت	100 درجه سانتیگراد	5 دقیقه	24 ساعت	5 دقیقه	-	-	-	*	*
			ماهی	100 درجه سانتیگراد								
			سبزیجات	100 درجه سانتیگراد								
			مرغ	100 درجه سانتیگراد								
عمل آوری خمیر	1	-	گوشت	100 درجه سانتیگراد	5 دقیقه	24 ساعت	5 دقیقه	-	-	40 درجه سانتیگراد	*	*
			ماهی	100 درجه سانتیگراد								
			سبزیجات	100 درجه سانتیگراد								
			مرغ	100 درجه سانتیگراد								
گرم کردن مجدد	1	-	گوشت	100 درجه سانتیگراد	5 دقیقه	24 ساعت	5 دقیقه	-	-	-	*	*
			ماهی	100 درجه سانتیگراد								
			سبزیجات	100 درجه سانتیگراد								
			مرغ	100 درجه سانتیگراد								
گرم نگه دارنده	1	-	گوشت	100 درجه سانتیگراد	5 دقیقه	24 ساعت	5 دقیقه	-	-	-	*	*
			ماهی	100 درجه سانتیگراد								
			سبزیجات	100 درجه سانتیگراد								
			مرغ	100 درجه سانتیگراد								
دستی	1	-	گوشت	100 درجه سانتیگراد	5 دقیقه	24 ساعت	5 دقیقه	-	-	40-160 درجه سانتیگراد	*	*
			ماهی	100 درجه سانتیگراد								
			سبزیجات	100 درجه سانتیگراد								
			مرغ	100 درجه سانتیگراد								
برنامه	17	28										
مجموع			45									

زیبو ، تنها گارانتی معتبر محصولات

راهنمای عیب یابی		
شرح خرابی	علل	راه حل
جراغ نشانگر خاموش است و هیچ گرمایی وجود ندارد	دستگاه به برق وصل نشده است	بررسی کنید که سیم برق به درز وصل باشد و برق اصلی متصل باشد.
جراغ نشانگر خاموش است و دستگاه در حال گرم شدن است	مشکل در اتصال چراغ نشانگر با آسیب دیدن چراغ نشانگر است	به مرکز خدمات پس از فروش مراجعه کنید.
نشد بخار در حین کار	دربوش به خوبی بسته نشده است	دربوش را باز کرده و دوباره ببندید.
	سوپاپ به درستی و کامل نصب نشده است	فرآیند پخت را متوقف کنید (دو شاخه را از بزرگ برقی بکشید) و بررسی کنید که سوپاپ کامل باشد (دو بخش به طور صحیح به هم متصل شده باشند) و به درستی در جای خود قرار گرفته باشد.
	دربوش و سوپاپ آسیب دیده است	به مرکز خدمات پس از فروش مراجعه کنید.
برنج به اندازه کافی پخته نشده یا بیش از حد پخته شده است	آب زیاد یا ناگفتی نسبت به میزان برنج استفاده شده است	به جدول راهنمای پخت برنج مراجعه نمایید.
برنج به اندازه کافی پخته نشده یا بیش از حد پخته شده است.	زمان پخت درست تنظیم نشده است	به جدول راهنمای پخت برنج مراجعه نمایید.
عملکرد گرم نگهدارنده خودکار خراب است (محصول در حالت پخت باقی می ماند یا هیچ حرارتی ندارد)	عملکرد گرم نگهدارنده توسط کاربر در حین تنظیم لغو شده است . بخش مربوط به عملکرد گرم نگهدارنده را مشاهده کنید	به مرکز خدمات پس از فروش مراجعه کنید.
E0	سنسور روی درب دچار مدار باز یا اتصال کوتاه شده است	به مرکز خدمات پس از فروش مراجعه کنید.
E1	سنسور کف دچار مدار باز یا اتصال کوتاه شده است	دستگاه را متوقف کرده و برنامه را دوباره راه اندازی کنید. اگر مشکل دوباره تکرار شد، لطفاً برای تعمیر به مرکز خدمات مجاز ارسال کنید.
E3	امدای بالا تخصیص داده شده است (غذا یا مایع کافی در کاسه وجود ندارد)	دستگاه را برای چند ثانیه از برق بکشید و برنامه را دوباره راه اندازی کنید. اگر مشکل دوباره تکرار شد، لطفاً برای تعمیر به مرکز خدمات مجاز ارسال کنید.

توجه :

به جدول راهنمای پخت و راهنمای عیب یابی دقت کنید .



زینو ، تنها گارانتی معتبر محصولات

ضمانت نامه GUARANTEE

شرکت زینو تجارت

ساحل اروند (معاصر خان)

تنها گارانتی معتبر محصولات

Rowenta  Dessini Tefal



مشتری گرامی

لطفا در هنگام خرید کالا به نکات زیر دقت فرمایید:

- 1- استفاده از خدمات پس از فروش صرفا با ارائه کارت ضمانت نامه صورت می پذیرد. لذا در حفظ و نگهداری آن کوشا باشید.
- 2- کالا از لحاظ ظاهری سالم و کامل تحویل گرفته شود. کسری اقام و مشکلات ظاهری شامل گارانتی نمی شود.
- 3- هرگونه صدمات ناشی از تعمیر توسط افراد غیر مجاز، شکستگی، استفاده نادرست، سوختگی، تغییر رنگ در اثر حرارت و یا مواد شوینده اسیدی و فرس های مایع ظرفشویی غیر استاندارد، تغییر شکل در اثر حمل نقل، استفاده نادرست و عدم توجه به دستورالعمل استفاده و نگهداری از محصول، ایجاد خراش روی تلون بر اثر استفاده از اسکاچ و سیم ظرفشویی یا موارد مشابه... شامل گارانتی نمی باشد.
- 4- جهت اطلاع از مراکز معتبر و نحوه دریافت خدمات پس از فروش با شماره ۰۲۹-۸۸۷۰۱۰۴۱ و ۰۲۹-۱۱۰۲۰۳۷۴۴۴ تماس حاصل نمایید.

توجه: لطفا قبل از اولین استفاده، دفترچه راهنمای محصول را در www.zino-group.com مطالعه فرمایید.



توجه:

جهت اطمینان از اصالت گارانتی به سامانه جامع گارانتی

وزارت صنعت مراجعه فرمایید.

شماره شناسنامه گارانتی ۱۴۴۴۹



info@zino-group.com

نشانی: تهران، خیابان میرزای شیرازی، نرسیده به تقاطع خیابان شهید بهشتی، کوچه شهدا، پلاک ۱۹، طبقه ۵